

ΓΕΝΙΚΟ ΛΥΚΕΙΟ ΛΕΒΙΔΙΟΥ

**ΕΣΩΤΕΡΙΚΟΣ
ΚΑΝΟΝΙΣΜΟΣ
ΛΕΙΤΟΥΡΓΙΑΣ**

ΣΧΟΛΙΚΟ ΕΤΟΣ 2023-2024

ΤΑΥΤΟΤΗΤΑ ΤΟΥ ΣΧΟΛΕΙΟΥ	
ΓΕΝΙΚΟ ΛΥΚΕΙΟ ΛΕΒΙΔΙΟΥ	Διεύθυνση : ΛΕΒΙΔΙ ΑΡΚΑΔΙΑΣ
Κωδικός Σχολείου (ΥΠΑΙΘ)	0355010

ΣΤΟΙΧΕΙΑ	
Έδρα του Σχολείου (διεύθυνση)	Λεβίδι Αρκαδίας 22002
Τηλέφωνο : 2796022016	Fax : 2796022336
e-mail : mail@lyk-levid.ark.sch.gr	Ιστοσελίδα: https://lyk-levid.ark.sch.gr
Διευθυντής Σχολικής Μονάδας	Γεώργιος Κων. Μίχας
Υποδιευθυντές Α & Β	----
Πρόεδρος Συλλόγου Γονέων/Κηδεμόνων	Βασίλειος Ζάβος

Εσωτερικός Κανονισμός Λειτουργίας

Εισαγωγή

Ο Εσωτερικός Κανονισμός Λειτουργίας του Σχολείου (άρθρο 37, Ν.4692/2020) βασίζεται σε όσα προβλέπονται από την πολιτεία για την εκπαίδευση και τη λειτουργία των δημόσιων και ιδιωτικών Σχολείων και βασίζεται στις αποδεκτές παιδαγωγικές αρχές, λαμβάνοντας υπόψη τις ιδιαίτερες συνθήκες λειτουργίας του Σχολείου και τα χαρακτηριστικά της τοπικής σχολικής και ευρύτερης κοινότητας. Η συμμετοχή οποιουδήποτε ατόμου στη σχολική ζωή σημαίνει αυτόματα την ανεπιφύλακτη αποδοχή και σχολαστική τήρηση του σχολικού κανονισμού, στο σύνολό του.

Σύνταξη, έγκριση και τήρηση του Κανονισμού.

Ο Εσωτερικός Κανονισμός Λειτουργίας επικαιροποιήθηκε με την υπ. αριθμ. 24 πράξη του Συλλόγου διδασκόντων του Γενικού Λυκείου Λεβιδίου στις 25 Οκτωβρίου 2023 ύστερα από εισήγηση του Διευθυντή του Σχολείου. Συμμετείχαν τα μέλη του Συλλόγου Διδασκόντων, το προεδρείο του δεκαπενταμελούς μαθητικού συμβουλίου του Σχολείου ως εκπρόσωποι μαθητών καθώς και εκπρόσωπος του Δήμου Τρίπολης. Από το σύλλογο γονέων και κηδεμόνων εκπρόσωπος ήταν ο πρόεδρος κ Βασίλειος Ζάβος.

Επιπλέον, ο Εσωτερικός Κανονισμός Λειτουργίας έχει εγκριθεί από τη Συντονίστρια Εκπαιδευτικού Έργου που είχε την παιδαγωγική ευθύνη του Σχολείου μας, καθώς και από τον Διευθυντή Δευτεροβάθμιας Εκπαίδευσης (άρθρο 37, Ν.4692/2020).

Ο Εσωτερικός Κανονισμός Λειτουργίας θα κοινοποιηθεί σε όλους του γονείς/κηδεμόνες και θα αναρτηθεί στον ιστότοπο του Σχολείου. Μια συνοπτική μορφή του θα διανεμηθεί και συζητηθεί διεξοδικά με όλους τους/τις μαθητές/τριες του Σχολείου.

Η ακριβής τήρησή του αποτελεί ευθύνη και υποχρέωση της διεύθυνσης του Σχολείου, των εκπαιδευτικών, των μαθητών και των γονέων/ κηδεμόνων.

Ο Κανονισμός θα επικαιροποιείται σε τακτά χρονικά διαστήματα, μέσω της προβλεπόμενης από τον νόμο συμμετοχικής διαδικασίας όλων των μελών της σχολικής κοινότητας, έτσι ώστε να συμπεριλαμβάνει νέες νομοθετικές ρυθμίσεις, να ανταποκρίνεται στις αλλαγές των συνθηκών λειτουργίας του Σχολείου και τις, κατά καιρούς, αποφάσεις των αρμόδιων συλλογικών οργάνων του.

1. Βασικές αρχές και στόχοι του Εσωτερικού Κανονισμού Λειτουργίας του ΓΕΛ Λεβιδίου.

- Δημοκρατική λειτουργία της σχολικής μονάδας.
- Αμοιβαίος σεβασμός και αποδοχή της προσωπικότητας κάθε μέλους της σχολικής κοινότητας.
- Εξασφάλιση σωματικής και συναισθηματικής ασφάλειας όλων των μελών της σχολικής κοινότητας.
- Ύπαρξη παιδαγωγικού και διδακτικού κλίματος προς διευκόλυνση της απρόσκοπτης, μεθοδικής και αποτελεσματικής λειτουργίας της σχολικής κοινότητας.
- Θεμελίωση ενός πλαισίου που να υποστηρίζει το εκπαιδευτικό έργο και την απρόσκοπτη συμμετοχή όλων στην εκπαιδευτική διαδικασία.
- Η διαμόρφωση κλίματος που στηρίζει την ανάπτυξη προσωπικοτήτων που λειτουργούν υπεύθυνα, σέβονται τις ελευθερίες των άλλων και συνεργάζονται αρμονικά μεταξύ τους.
- Η δημιουργία εύρυθμων, ευχάριστων και αποδοτικών συνθηκών διδασκαλίας, μάθησης και εργασίας.

2. Λειτουργία του Σχολείου

I. Διδακτικό ωράριο

Η έναρξη, η λήξη, η διάρκεια μαθημάτων του υποχρεωτικού προγράμματος και τα διαλείμματα καθορίζονται από τις σχετικές αποφάσεις και εγκυκλίου του Υπουργείου Παιδείας, Θρησκευμάτων και Αθλητισμού και ανακοινώνεται στην ιστοσελίδα του Σχολείου. Το διδακτικό έτος ορίζεται από την 1η Σεπτεμβρίου κάθε έτους και λήγει την 30η Ιουνίου του επόμενου έτους.

II. Προσέλευση στο σχολείο

Οι μαθητές/τριες προσέρχονται έγκαιρα στο χώρο του σχολείου και παραβρίσκονται στην πρωινή συγκέντρωση-προσευχή.

Μετά την πρωινή συγκέντρωση η εξώπορτα του σχολείου κλείνει και ασφαλίσει με λουκέτο (αφού η συγκεκριμένη σιδερένια εξώπορτα δεν μπορεί να ασφαλίσει διαφορετικά –Δεν υπάρχει άλλη δυνατότητα) μέχρι το διάλειμμα της 5ώρας που η εξώπορτα ανοίγει και παραμένει ανοικτή, από τον εφημερεύοντα του χώρου.

Όσοι από τους μαθητές/τριες προσέρχονται με καθυστέρηση, τόσο κατά την πρώτη ώρα όσο και κατά τις επόμενες, για να μην δημιουργείται αναστάτωση στη διδακτική/μαθησιακή διαδικασία, παρουσιάζονται πρώτα στο γραφείο της Διεύθυνσης κρίνοντας την αιτία της καθυστέρησης και αναλόγως επιτρέπεται η

είσοδο του/της στην αίθουσα διδασκαλίας η επιβάλλεται ωριαία απουσία. Στην περίπτωση που τους επιβληθεί ωριαία απουσία παραμένουν σε κατάλληλο χώρο του Σχολείου και εισέρχονται στην τάξη τους μετά την ολοκλήρωση της τρέχουσας διδακτικής ώρας. Το πρωί πριν από την είσοδο στην αίθουσα διδασκαλίας οι απουσιολόγοι παραλαμβάνουν από το Γραφείο Καθηγητών τα Βιβλία Ύλης και τα δελτία απουσιών, τα οποία χρησιμοποιούν με προσωπική ευθύνη σε συνεργασία με τους διδάσκοντες/ουσες και με τον τρόπο που τους έχει υποδειχθεί από το Διευθυντή του Σχολείου.

III. Παραμονή στο σχολείο

Οι μαθητές πρέπει να εισέρχονται στην τάξη αμέσως μόλις χτυπήσει το κουδούνι.

Εφόσον εισέλθει ο διδάσκων στην αίθουσα διδασκαλίας δεν επιτρέπεται η είσοδος σε κανέναν μαθητή.

Με την έναρξη του μαθήματος ο απουσιολόγος σημειώνει στο απουσιολόγιο τους απόντες. Μαθητής που καθυστερεί αδικαιολόγητα δεν γίνεται δεκτός και οφείλει να παρουσιαστεί στο γραφείο της Διεύθυνσης. Ο μαθητής μπορεί να γίνει δεκτός σε εξαιρετικές περιπτώσεις(π.χ. συνεργασία με καθηγητή που αποδεικνύεται με ανάλογο δικαιολογητικό σημείωμα).

Οι θέσεις των μαθητών μέσα στην αίθουσα διδασκαλίας καθορίζονται σε συνεργασία με τον υπεύθυνο καθηγητή του τμήματος. Αλλαγή θέσης επιτρέπεται μετά από συνεννόηση με τον διδάσκοντα καθηγητή.

Δεν επιτρέπεται η κατανάλωση οποιασδήποτε μορφής φαγητού, η ροφήματος ή αναψυκτικού στην αίθουσα διδασκαλίας εκτός από νερό.

Κατά τη διάρκεια των μαθημάτων κανένας μαθητής από τους προσελθόντες στο σχολείο δεν επιτρέπεται να απουσιάζει αδικαιολόγητα από την αίθουσα διδασκαλίας ούτε να εξέλθει από τον αύλειο χώρο του Σχολείου.

Αποχώρηση από το Σχολείο:

Οι μαθητές/μαθήτριες σε καμία περίπτωση δεν φεύγουν από το σχολείο πριν τη λήξη των μαθημάτων χωρίς άδεια. Αν παρουσιαστεί ανάγκη έκτακτης αποχώρησης κατά τη διάρκεια του σχολικού ωραρίου (π.χ. ασθένεια), ενημερώνεται ο Διευθυντής και στη συνέχεια ο γονέας/κηδεμόνας παραλαμβάνει το παιδί του από το σχολείο.

Εάν κάποιος γονέας/κηδεμόνας χρειαστεί, για ειδικό λόγο να πάρει το παιδί του πριν τη λήξη των μαθημάτων, πρέπει να ενημερώσει τη Διεύθυνση του Σχολείου.

Απουσίες μαθητών:

Για την τακτική παρακολούθηση της φοίτησης των μαθητών/τριών ευθύνονται εξ ολοκλήρου οι κηδεμόνες τους. Οι γονείς/κηδεμόνες οφείλουν να ενημερώνουν το Σχολείο για την απουσία των παιδιών τους.

Ενημέρωση μαθητών, Γονέων και Κηδεμόνων:

Η ενημέρωση μαθητών, γονέων και κηδεμόνων να γίνεται με τους ακόλουθους τρόπους:

- Με ενημερωτικά σημειώματα ή και βεβαιώσεις για την πραγματοποίηση εκπαιδευτικών εκδρομών, για την παρακολούθηση εκπαιδευτικών θεαμάτων, ενημέρωση απουσιών.
- Τηλεφωνικά, σε έκτακτες περιπτώσεις.
- Επίσκεψη του γονέα/κηδεμόνα στο Σχολείο στις προγραμματισμένες από το Σύλλογο διδασκόντων/ουσών, ημέρες και ώρες.

3. Σχολική και Κοινωνική Ζωή

- *Φοίτηση:* Η φοίτηση των μαθητών/τριών, σύμφωνα με την ισχύουσα νομοθεσία, είναι καθήκον και υποχρέωσή τους.
- *Σχολικοί Χώροι:* Η συνεργασία όλων είναι απαραίτητη, για να διατηρηθεί ένα καθαρό και ευχάριστο σχολικό περιβάλλον, κατάλληλο για μάθηση. Για την επίτευξη αυτού του σκοπού οι μαθητές:
 - ✓ Σέβονται την κινητή και ακίνητη περιουσία του σχολείου καθώς και το φυσικό περιβάλλον της αυλής του Σχολείου.
 - ✓ Δεν ρυπαίνουν το σχολικό χώρο, δεν γράφουν και δεν καταστρέφουν τα θρανία και τους τοίχους.
 - ✓ Χρησιμοποιούν τα καλάθια απορριμμάτων.
 - ✓ Στην περίπτωση που κάποιος μαθητής ή κάποια μαθήτρια προκαλέσει φθορά στην περιουσία του Σχολείου, ελέγχεται για τη συμπεριφορά του αυτή και η δαπάνη αποκατάστασης βαρύνει τον κηδεμόνα του.

Διάλειμμα: Κατά τη διάρκεια του διαλείμματος οι μαθητές/τριες οφείλουν να βγαίνουν στον αύλειο χώρο, ώστε να αποφεύγεται ο συνωστισμός στις αίθουσες διδασκαλίας και στους διαδρόμους και να μειώνεται η πιθανότητα ατυχημάτων.

Το διάλειμμα είναι χρόνος παιχνιδιού, ανάπτυξης κοινωνικών σχέσεων αλλά και χρόνος ικανοποίησης σωματικών αναγκών. Οι μαθητές και οι μαθήτριες αλληλεπιδρούν και για οποιοδήποτε πρόβλημα που αντιμετωπίζουν, απευθύνονται στον εφημερεύοντα εκπαιδευτικό.

Εμφάνιση: Η εμφάνιση των μαθητών/τριών οφείλει να είναι ευπρεπής. Θα πρέπει να αποφεύγονται φαινόμενα επίδειξης. Οι υπερβολές δεν συνάδουν με τη μαθητική ιδιότητα.

Συμπεριφορά – Δικαιώματα – Υποχρεώσεις:

Διευθυντής:

- Είναι υπεύθυνος μαζί με τους εκπαιδευτικούς για την καθαριότητα και αισθητική του των χώρων του σχολείου, καθώς και την προστασία της Υγείας και Ασφάλειας των μαθητών/τριών (απολύμανση-αντισηπτικά).
- Ενημερώνει το Σύλλογο διδασκόντων/ουσών για την εκπαιδευτική νομοθεσία, τις εγκυκλίους και τις αποφάσεις που αφορούν τη λειτουργία του Σχολείου και την εφαρμογή των προγραμμάτων εκπαίδευσης.

- Συμβάλλει στη δημιουργία κλίματος δημοκρατικής συμπεριφοράς των διδασκόντων/ουσών και των μαθητών/τριών και είναι υπεύθυνος σε συνεργασία με τους διδάσκοντες για την τήρηση της πειθαρχίας.
- Απευθύνει στους διδάσκοντες, όταν είναι απαραίτητο, συστάσεις σε πνεύμα συναδελφικής αλληλεγγύης.
- Λαμβάνει μέριμνα για την εξασφάλιση παιδαγωγικών μέσων και εργαλείων, την καλή χρήση τους στη σχολική τάξη, τη λειτουργικότητα και την αντικατάστασή τους, σε περίπτωση φθοράς.

Εκπαιδευτικοί: Οι εκπαιδευτικοί επιτελούν έργο υψηλής κοινωνικής ευθύνης. Στο έργο τους περιλαμβάνεται η εκπαίδευση-διδασκαλία, μάθηση και διαπαιδαγώγηση των μαθητών/τριών. Η πρόοδος, η οικονομική ανάπτυξη, ο πολιτισμός και η συνοχή της κοινωνίας εξαρτώνται σε μεγάλο βαθμό από την ποιότητα της εκπαίδευσης και κατ' επέκταση από τη συμβολή και την προσπάθεια των εκπαιδευτικών. Τα καθήκοντα και οι αρμοδιότητες των εκπαιδευτικών οφείλουν να εναρμονίζονται με τους στόχους αυτούς. Ειδικότερα οι εκπαιδευτικοί οφείλουν να:

- Αναλαμβάνουν το καθήκον να εφημερεύουν ώστε διασφαλίζουν την ασφάλεια και την υγεία των μαθητών τόσο εντός του σχολικού συγκροτήματος, όσο και κατά τις σχολικές εκδηλώσεις, επισκέψεις και εκδρομές σε κλειστούς ή ανοικτούς χώρους.
- Οι εφημερίες στο σχολικό συγκρότημα αποφασίστηκε να γίνονται σε δυο βάρδιες, η 1η ξεκινά 10 λεπτά πριν την έναρξη των μαθημάτων και τελειώνει μετά το 3ο διάλειμμα και η 2η ξεκινά από το 4ο διάλειμμα και τελειώνει 5 λεπτά μετά το τέλος του ωρολογίου προγράμματος μαθημάτων και την αποχώρηση των μαθητών. Χώρος εφημερίας ορίζεται: ο προαύλιος χώρος του σχολείου και η αυλή στο χώρο της εισόδου. Σε περίπτωση κακών καιρικών συνθηκών χώρος εφημερίας ορίζεται ο διάδρομος έξω από τις αίθουσες του Γυμνασίου (1ος). Το πρόγραμμα εφημεριών έχει καταρτιστεί από κοινού σε συνεργασία με τον Σύλλογο Διδασκόντων του Γυμνασίου Λεβιδίου αφού οι δύο σχολικές μονάδες συστεγάζονται στο ίδιο κτήριο και μοιράζονται το ίδιο προαύλιο χώρο και οι δύο Σύλλογοι απαρτίζονται ως επί το πλείστον από κοινό προσωπικό.
- Διασφαλίζουν την ασφάλεια και την υγεία των μαθητών/τριών εντός του σχολείου, καθώς και κατά τις σχολικές εκδηλώσεις και εκδρομές.
- Αντιμετωπίζουν τους μαθητές και τις μαθήτριες, με ευγένεια, κατανόηση και σεβασμό προς την προσωπικότητά τους.
- Συμβάλλουν στη διαμόρφωση ενός σχολικού κλίματος που δημιουργεί στους μαθητές και τις μαθήτριες αισθήματα ασφαλείας, εμπιστοσύνης και άνεσης να απευθύνονται στους εκπαιδευτικούς για βοήθεια όταν αντιμετωπίζουν κάποιο πρόβλημα.
- Αντιμετωπίζουν τους μαθητές και τις μαθήτριες με δημοκρατικό πνεύμα, ισότιμα και δίκαια και να μην κάνουν διακρίσεις υπέρ ή σε βάρος ορισμένων μαθητών/μαθητριών.

- Καλλιεργούν και εμπνέουν σε αυτούς, κυρίως με το παράδειγμά τους, δημοκρατική συμπεριφορά.
- Διδάσκουν στους μαθητές και τις μαθήτριες τα διάφορα γνωστικά αντικείμενα σύμφωνα με το ισχύον πρόγραμμα σπουδών και διαπαιδαγωγούν και εκπαιδεύουν τους μαθητές και τις μαθήτριες σύμφωνα με τους σκοπούς και τους στόχους του εκπαιδευτικού μας συστήματος, με την καθοδήγηση των ΣΕΕ και των στελεχών της διοίκησης της εκπαίδευσης.
- Προετοιμάζουν το μάθημα της ημέρας έτσι ώστε να κινεί το ενδιαφέρον των μαθητών/μαθητριών και να εφαρμόζουν σύγχρονες και κατάλληλες μεθόδους διδασκαλίας με βάση τις ανάγκες των μαθητών/τριών και τις ιδιαιτερότητες των γνωστικών αντικειμένων.
- Αξιολογούν αντικειμενικά την πρόοδο και την επίδοση των μαθητών/τριών και ενημερώνουν σχετικά τους γονείς ή κηδεμόνες καθώς και τους ίδιους τους μαθητές και τις μαθήτριες.
- Ενδιαφέρονται για τις συνθήκες ζωής των μαθητών/τριών τους στην οικογένεια και στο ευρύτερο κοινωνικό περιβάλλον, λαμβάνουν υπόψη τους παράγοντες που επηρεάζουν την πρόοδο και τη συμπεριφορά των μαθητών/τριών τους και υιοθετούν κατάλληλες παιδαγωγικές ενέργειες, ώστε να αντιμετωπιστούν πιθανά προβλήματα.
- Ενθαρρύνουν τους μαθητές/τριες να συμμετέχουν ενεργά στη διαμόρφωση και λήψη αποφάσεων για θέματα που αφορούν τους ίδιους και το σχολείο και καλλιεργούν τις αρχές και το πνεύμα αλληλεγγύης και συλλογικότητας.
- Είναι συνεπείς στην προσέλευση τους στο σχολείο και στην ώρα έναρξης και λήξης των μαθημάτων.
- Συνεργάζονται με το Διευθυντή, τους γονείς ή κηδεμόνες των μαθητών μαθητριών και τους αρμόδιους Συμβούλους Εκπαίδευσης για την καλύτερη δυνατή παιδαγωγική αντιμετώπιση προβλημάτων συμπεριφοράς, σεβόμενοι την προσωπικότητα και τα δικαιώματα των μαθητών/τριών.
- Συμβάλλουν στην επιτυχία όλων των εκδηλώσεων που οργανώνονται από την Τάξη και το Σχολείο.
- Μεριμνούν για τη δημιουργία κλίματος αρμονικής συνεργασίας, συνεχούς και αμφίδρομης επικοινωνίας με τους γονείς και κηδεμόνες των μαθητών/μαθητριών και τους ενημερώνουν για την φοίτηση, τη διαγωγή και την επίδοση των παιδιών τους.

Μαθητές / Μαθήτριες:

Η συμπεριφορά των μαθητών/τριών πρέπει να διέπεται από δημοκρατικό ήθος, σεβασμό στο εκπαιδευτικό και βοηθητικό προσωπικό, τους συμμαθητές τους, στη σχολική περιουσία καθώς και στη δική τους προσωπικότητα. Απαγορεύεται κάθε είδος βίας, λεκτικής, σωματικής, ψυχολογικής ή άλλης μορφής.

Οι μαθητές θα πρέπει να:

- Αποδίδουν σεβασμό, με τα λόγια και τις πράξεις τους, προς κάθε μέλος της σχολικής κοινότητας.

- Αποδέχονται πως κάθε μάθημα έχει τη δική του ιδιαίτερη παιδευτική αξία και αποδίδουν στον καθένα την απαιτούμενη προσοχή.
- Υποστηρίζουν και διεκδικούν τη Δημοκρατική συμμετοχή τους στις διαδικασίες λήψης αποφάσεων στο πλαίσιο των αρμοδιοτήτων που τους δίνει η νομοθεσία, συμβάλλοντας στην εφαρμογή αυτών των αποφάσεων.
- Συμβάλλουν στην εμπέδωση ενός ήρεμου, θετικού, συνεργατικού, συμπεριληπτικού και εποικοδομητικού σχολικού κλίματος.
- Προσέχουν και διατηρούν καθαρούς όλους τους χώρους του σχολείου.
- Επιδιώκουν και συμβάλλουν στην υιοθέτηση αειφορικών πρακτικών, όπως η εξοικονόμηση ενέργειας, η ανακύκλωση υλικών και η συνετή χρήση των εκπαιδευτικών μέσων.
- Προσπαθούν να λύνουν τις αντιθέσεις ή διαφωνίες με διάλογο, ακολουθώντας διαδοχικά τα παρακάτω βήματα:
 1. Συζητούν άμεσα και ειρηνικά με αυτόν που έχουν τη διαφορά.
 2. Απευθύνονται στον υπεύθυνο εκπαιδευτικό τμήματος ή στον/στην Σύμβουλο Σχολικής Ζωής.
 3. Απευθύνονται στον Διευθυντή.
- Κατά τη διάρκεια των μαθημάτων τηρούν τους κανόνες της Τάξης και δεν παρακωλύουν το μάθημα.
- Απευθύνονται στους εκπαιδευτικούς και στη Διεύθυνση του σχολείου ζητώντας βοήθεια για κάθε πρόβλημα που τους απασχολεί και τους δημιουργεί εμπόδιο στην ήρεμη, αποδοτική σχολική ζωή και πρόοδο τους.
- Όταν υπάρχει ανάγκη, μπορούν να επικοινωνούν με τους γονείς τους μέσω του τηλεφώνου του σχολείου, αφού ζητήσουν άδεια.
- Στις σχολικές εκδηλώσεις και γιορτές αλλά και στις διδακτικές επισκέψεις εκτός σχολείου ακολουθούν τους συνοδούς εκπαιδευτικούς και συμπεριφέρονται με ευγένεια και ευπρέπεια.
- Το σχολικό βιβλίο είναι πνευματικό δημιούργημα, παρέχεται δωρεάν από την πολιτεία και δεν πρέπει να καταστρέφεται.

Άλλα θέματα:

- Η χρήση κινητού τηλεφώνου για συνομιλία, βιντεοσκόπηση, αποστολή ή λήψη μηνυμάτων εντός των σχολικών χώρων (κτηρίων) και υπαίθριων χώρων απαγορεύεται.
- Το κάπνισμα, η λήψη αλκοόλ και η χρήση άλλων εξαρτησιογόνων ουσιών, απαγορεύεται. Η παρέκκλιση από τους κανόνες αυτούς συνεπάγεται την άμεση αξιοποίηση αυστηρών παιδαγωγικών μέτρων.
- Το Σχολείο δεν φέρει ευθύνη σε περίπτωση απώλειας χρημάτων ή αντικειμένων αξίας που οι μαθητές ή οι μαθήτριες φέρουν μαζί τους.
- Στην περίπτωση που μαθητής προκαλεί φθορά στην περιουσία του Σχολείου, ελέγχεται για τη συμπεριφορά αυτή και η δαπάνη αποκατάστασης βαρύνει τον κηδεμόνα του.

Παιδαγωγικός έλεγχος

Η ανάπτυξη θετικού σχολικού κλίματος είναι ένας βασικός παράγοντας της διαδικασίας αντιμετώπισης της παραβατικότητας στον σχολικό χώρο. Τα χαρακτηριστικά του θετικού και υγιούς σχολικού κλίματος είναι τα ακόλουθα:

- Προαγωγή ατμόσφαιρας αμοιβαίου σεβασμού, ενθάρρυνσης και υποστήριξης.
- Δημιουργία προστατευτικού περιβάλλοντος προς αποτροπή του εκφοβισμού.
- Καλλιέργεια του σεβασμού της διαφορετικότητας.
- Προώθηση της συνεργατικής μάθησης.
- Προαγωγή της ισότητας και της συμμετοχής όλων.
- Σύνδεση του σχολείου με την οικογενειακή ζωή.

Οι μη αποδεκτές συμπεριφορές των μαθητών/μαθητριών σε σχέση με τον κανονισμό λειτουργίας του σχολείου αποτελούν αντικείμενο συνεργασίας των γονέων/κηδεμόνων με τον/την εκπαιδευτικό της Τάξης, τον/την Σύμβουλο Σχολικής Ζωής, το Διευθυντή της σχολικής μονάδας, τον Σύλλογο Διδασκόντων/ουσών και τον Σύμβουλο Εκπαίδευσης, προκειμένου να υπάρξει η καλύτερη δυνατή παιδαγωγική αντιμετώπιση του θέματος.

Για οποιαδήποτε απόφαση λαμβάνεται υπόψη η βασική αρχή του σεβασμού της προσωπικότητας και των δικαιωμάτων του παιδιού.

Οι σωματικές ποινές δεν επιτρέπονται.

Το Σχολείο, ως φορέας αγωγής, έχει καθήκον να λειτουργεί έτσι ώστε οι μαθητές και οι μαθήτριες να συνειδητοποιήσουν ότι κάθε πράξη τους έχει συνέπειες, να μάθουν να αναλαμβάνουν την ευθύνη των επιλογών τους και να γίνουν υπεύθυνοι πολίτες. Στην περίπτωση που η συμπεριφορά τους αποκλίνει από την τήρηση του εσωτερικού κανονισμού του σχολείου, τότε αντιμετωπίζει το παιδαγωγικό έλεγχο.

Τα θέματα παραβατικής συμπεριφοράς των μαθητών/τριών στο Σχολείο αντιμετωπίζονται με βάση την κείμενη νομοθεσία.

Σχολικές Δραστηριότητες

Το Σχολείο οργανώνει κάποιες εκδηλώσεις, δραστηριότητες, εντός και εκτός Σχολείου με στόχο τη σύνδεση σχολικής και κοινωνικής ζωής. Με αυτό τον τρόπο οι μαθητές/τριες εμπλουτίζουν τις ήδη υπάρχουσες γνώσεις τους, τις συνδέουν με την καθημερινή ζωή, ευαισθητοποιούνται σε διάφορα κοινωνικά θέματα, διευρύνουν τους ορίζοντές τους. Το Σχολείο επιδιώκει τη συνεργασία και την ευαισθητοποίηση των γονέων/κηδεμόνων και τη συμμετοχή όλων των μαθητών/τριών στις εκδηλώσεις (επετειακές, μορφωτικές, πολιτιστικές, αθλητικές).

Επικοινωνία και συνεργασία Γονέων/Κηδεμόνων – σχολείου.

- Σημαντική παράμετρος της συνολικής λειτουργίας του σχολείου είναι η επικοινωνία και η εποικοδομητική συνεργασία με τους γονείς/κηδεμόνες των μαθητών/μαθητριών και με τον Σύλλογο Γονέων. Η εμπιστοσύνη του

παιδιού στο σχολείο ενισχύεται από τη θετική στάση των γονέων προς το σχολείο και τους εκπαιδευτικούς.

- Οι γονείς/κηδεμόνες είναι σημαντικό να συνεργάζονται με το σχολείο, ώστε να παρακολουθούν την αγωγή και την επίδοση των παιδιών τους σε τακτική βάση, συμμετέχοντας στις ενημερωτικές συναντήσεις που οργανώνονται από το Σχολείο.

Θεωρείται αυτονόητη η επικοινωνία και η στενή συνεργασία των γονέων/κηδεμόνων με τον Διευθυντή του σχολείου και με τους εκπαιδευτικούς στην επίλυση προβλημάτων.

- Οι γονείς/κηδεμόνες των μαθητών/μαθητριών συγκροτούν το σύλλογο Γονέων και Κηδεμόνων που φέρει την επωνυμία του σχολείου.

Ο Σύλλογος Γονέων/Κηδεμόνων συνεργάζεται με το Διευθυντή και με το Σύλλογο διδασκόντων/ουσών του σχολείου, αλλά και με τον Πρόεδρο της Σχολικής Επιτροπής του Δήμου.

- Στη σχολική μονάδα λειτουργεί επταμελές Σχολικό Συμβούλιο, στο οποίο συμμετέχουν ο Διευθυντής, τρία μέλη του Συλλόγου Διδασκόντων/ουσών, ένα μέλος του Διοικητικού Συμβουλίου του Συλλόγου Γονέων/Κηδεμόνων, δύο εκπρόσωποι της Τοπικής Αυτοδιοίκησης και ένας εκπρόσωπος των μαθητικών κοινοτήτων.(Ν. 4823/2021,αρθ.107)

Αντιμετώπιση έκτακτων αναγκών.

Ο/Η Διευθυντής/ρια του Σχολείου, στην αρχή του σχολικού έτους σε συνεργασία με τον Σύλλογο Διδασκόντων/ουσών του Σχολείου, προβαίνει σε όλες τις απαιτούμενες ενέργειες που προβλέπονται για την αντιμετώπιση των έκτακτων αναγκών εντός του σχολικού χώρου.

Στις περιπτώσεις έκτακτης ανάγκης, κανένα παιδί δεν αποχωρεί από το Σχολείο μόνο του. Τα παιδιά παραδίδονται στους γονείς/κηδεμόνες τους. Όσον αφορά την προστασία από σεισμούς και φυσικά φαινόμενα, επικαιροποιείται τακτικά το Σχέδιο Μνημονίου Ενεργειών για τη Διαχείριση του Σεισμικού Κινδύνου του Σχολείου (ΠΑΡΑΤΗΜΑ Α- ΣΧΕΔΙΟ ΑΝΤΙΜΕΤΩΠΙΣΗΣ ΕΚΤΑΚΤΗΣ ΑΝΑΓΚΗΣ), με την υλοποίηση ασκήσεων ετοιμότητας κατά τη διάρκεια του σχολικού έτους. Επίσης, ο/η Διευθυντής/ρια ενημερώνει τους/τις μαθητές/τριες, καθώς και τους γονείς/κηδεμόνες, για τους βασικούς κανόνες και τρόπους αντίδρασης κατά την εκδήλωση των φαινομένων αυτών.

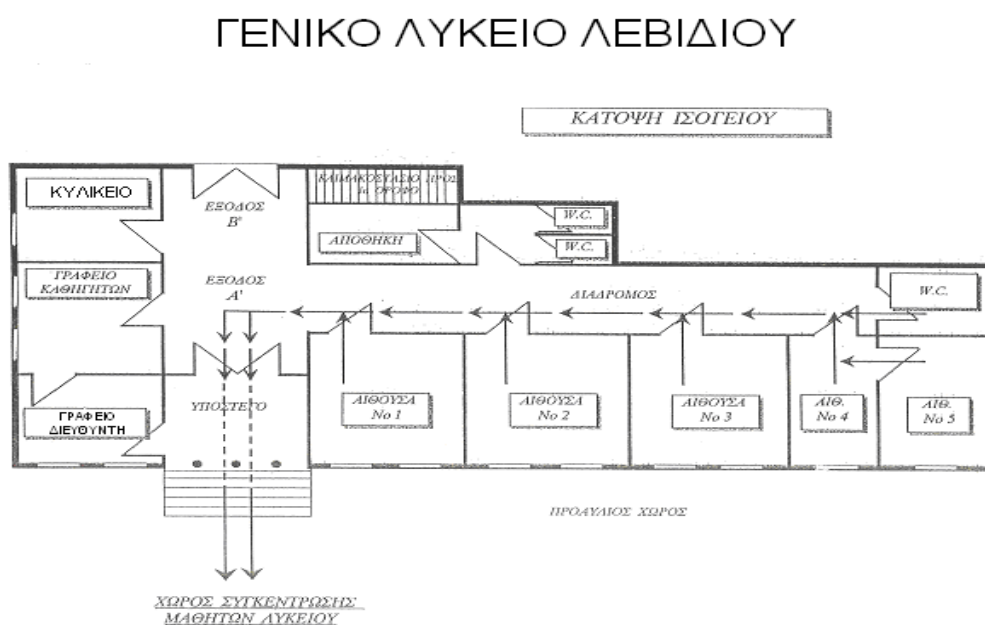
Τέλος, σε καταστάσεις πανδημίας ή ακραίων-επικίνδυνων φαινομένων οι εκπαιδευτικοί, μαθητές/μαθήτριες, γονείς/κηδεμόνες, Διευθυντές/Διευθύντριες, Προϊστάμενοι/Προϊστάμενες οφείλουν να συμμορφώνονται και να ακολουθούν ρητά τις οδηγίες που εκδίδουν οι εκάστοτε αρμόδιοι φορείς/υπηρεσίες: π.χ. ΕΟΔΥ, ΥΠΑΙΘΑ, Υπουργείο Πολιτικής Προστασίας, κ.λ.π. για την εύρυθμη λειτουργία της σχολικής μονάδας και την ασφάλεια των μελών της.

II. Ειδικό σχέδιο αποχώρησης λόγω έκτακτων συνθηκών

Σε περίπτωση έκτακτης ανάγκης, για την ασφάλεια των παιδιών έχει καταρτιστεί σχέδιο διαφυγής και προς τούτο πραγματοποιούνται τακτικά ασκήσεις ετοιμότητας. Το σχέδιο διαφυγής – εκκένωσης του κτηρίου περιγράφεται αναλυτικά στο Παράρτημα Σχέδιο Έκτακτης Ανάγκης.

III. Χώρος συγκέντρωσης σε περίπτωση ανάγκης (βλ ΠΑΡΑΤΗΜΑ Α)

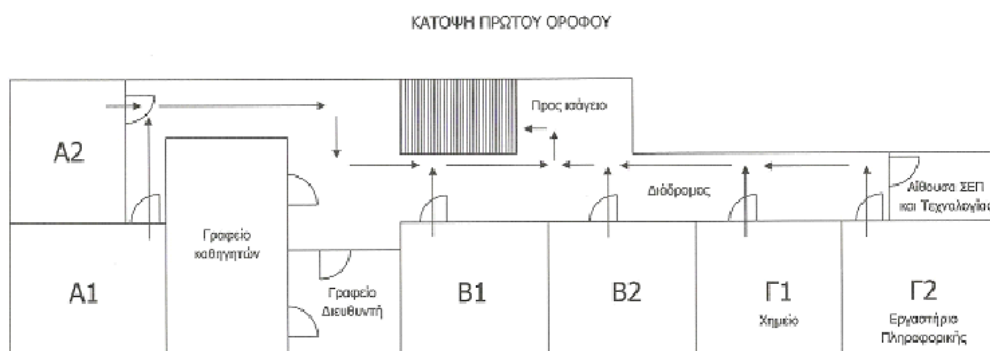
Ενδεικτικό σχέδιο:



ΑΙΘΟΥΣΑ No 2 = ΕΡΓΑΣΤΗΡΙΟ ΦΥΣΙΚΩΝ ΕΠΙΣΤΗΜΩΝ

ΑΙΘΟΥΣΑ No 5 = ΕΡΓΑΣΤΗΡΙΟ ΠΛΗΡΟΦΟΡΙΚΗΣ

ΓΥΜΝΑΣΙΟ ΛΕΒΙΔΙΟΥ



Ο κοινά συμφωνημένος κανονισμός βασίζεται στην ισχύουσα νομοθεσία και στις σύγχρονες παιδαγωγικές και διδακτικές αρχές. Η τήρησή του από τους/τις μαθητές/τριες, τους εκπαιδευτικούς και τους γονείς και κηδεμόνες με αμοιβαίο σεβασμό στον διακριτό θεσμικό ρόλο τους, αποτελεί προϋπόθεση της εύρυθμης λειτουργίας του σχολείου. Είναι το θεμέλιο πάνω στο οποίο μπορεί το σχολείο να οικοδομήσει για να πετύχει τους στόχους και το όραμά του.

Θέματα που ανακύπτουν και δεν προβλέπονται από τον Κανονισμό, αντιμετωπίζονται κατά περίπτωση από το Διευθυντή και τον Σύλλογο Διδασκόντων/ουσών, σύμφωνα με τις αρχές της παιδαγωγικής επιστήμης και την εκπαιδευτική νομοθεσία, σε πνεύμα συνεργασίας με όλα τα μέλη της σχολικής κοινότητας. Ο κανονισμός κοινοποιείται σε όλους τους γονείς/κηδεμόνες των μαθητών/τριών προς ενημέρωσή τους μετά από έγκριση.

20-11-2023

Ο ΔΙΕΥΘΥΝΤΗΣ

 ΓΕΩΡΓΙΟΣ ΚΩΝ. ΜΙΧΑΣ
 ΓΥΜΝΑΣΙΟ ΛΕΒΙΔΙΟΥ - ΟΙΚΟΝΟΜΟΛΟΓΟΣ



Πηγές

- Ν. 4692/2020, «Αναβάθμιση του Σχολείου και άλλες διατάξεις» (ΦΕΚ 111/Α/12-6-2020)
- Ν. 1566/1985 (ΦΕΚ 167/Α/30-9-1985)
- Αριθμ. 79942/ΓΔ4/31-5-2019 «Εγγραφές, μετεγγραφές, φοίτηση και θέματα οργάνωσης της σχολικής ζωής στα σχολεία της δευτεροβάθμιας εκπαίδευσης» (ΦΕΚ 2005/Β/31-5 2019)
- Φ.353.1/324/105657/Δ1/16-10-2002 (ΦΕΚ 1340/Β/16-10-2002)

Εγκρίνεται	
<p>Ο Σύμβουλος Εκπαίδευσης ο οποίος έχει την παιδαγωγική ευθύνη του Σχολείου</p> <p>Ανδρέας Χρυσανθακόπουλος</p> <p>Ημερομηνία:</p> <p>.....</p>	<p>Ο Διευθυντής Δευτεροβάθμιας Εκπαίδευσης Αρκαδίας</p> <p>Ημερομηνία:</p> <p>.....</p>

ΠΑΡΑΡΤΗΜΑ Α
(ΣΧΕΔΙΟ ΑΝΤΙΜΕΤΩΠΙΣΗΣ ΕΚΤΑΚΤΗΣ ΑΝΑΓΚΗΣ)

ΣΧΕΔΙΟ ΑΝΤΙΜΕΤΩΠΙΣΗΣ ΕΚΤΑΚΤΗΣ ΑΝΑΓΚΗΣ ΣΕΙΣΜΟΥ ΣΤΟ
ΓΕΝΙΚΟ ΛΥΚΕΙΟ ΛΕΒΙΔΙΟΥ ΣΧΟΛ. ΕΤΟΥΣ 2023-24

A. ΟΙΚΟΔΟΜΙΚΗ ΣΥΣΤΑΣΗ

1. Είδος οικοδομής

Το κτίριο του σχολικού συγκροτήματος του Γυμνασίου και Γενικού Λυκείου Λεβιδίου είναι σχετικά παλαιό κτίριο, κτισμένο το έτος 1968 από κολόνες και τούβλα, με κεραμοσκεπή χωρίς πλάκα. Πρόσφατα στο κτήριο έγιναν εργασίες ενεργειακής αναβάθμισης (θερμοπρόσωψη κτηρίου, νέα κουφώματα αλουμινίου). Χρησιμοποιείται η κύρια είσοδος πρόσβασης στο κτίριο για τους εκπαιδευτικούς και τους μαθητές/τριες τόσο του Γυμνασίου όσο και του Λυκείου. Δευτερεύουσα πόρτα οδηγεί στον Αύλειο χώρο του σχολείου, όπου υπάρχει και σε ανεξάρτητο οίκημα, από τους χώρους του σχολείου οι παλιές τουαλέτες των μαθητών που πλέον όμως δεν χρησιμοποιούνται.

2. Χρήση κτιρίου

Στο Ισόγειο στεγάζονται οι τάξεις του Λυκείου: Α', Β', Γ, το γραφείο του Δ/ντη καθώς και το γραφείο των καθηγητών του. Επίσης στο Ισόγειο στεγάζονται τα εργαστήρια Πληροφορικής και Φυσικών επιστημών του Λυκείου, το κυλικείο, οι τουαλέτες των ΑΜΕΑ και οι τουαλέτες των αρρένων του σχολικού συγκροτήματος.

Στον πρώτο (Α') όροφο στεγάζονται οι τάξεις του Γυμνασίου: Α, Β, Γ, το γραφείο του Δ/ντη του Γυμνασίου καθώς και το γραφείο των καθηγητών του. Επιπλέον στον πρώτο (Α') όροφο στεγάζονται τα εργαστήρια Πληροφορικής και Φυσικών επιστημών του Γυμνασίου και οι τουαλέτες των θηλέων του σχολικού συγκροτήματος.

Η πρόσβαση από το Ισόγειο στον Α' όροφο γίνεται με εσωτερική σκάλα (κλίμακα).

B. ΠΡΟΛΗΠΤΙΚΑ - ΚΑΤΑΣΤΑΛΤΙΚΑ ΜΕΤΡΑ

1. Πυρόσβεσης

Στον χώρο του Ισογείου υπάρχουν πυροσβεστήρες, τρεις (3) και στον πρώτο (Α') όροφο πυροσβεστήρες, τρεις (3)

Εκτός κτιρίου υδροστόμια βρύσεων σχολείου, πέντε (5) στο αύλειο χώρο και ένα στο μπροστινό χώρο του κτηρίου

2. Ειδικό σχέδιο εκκένωσης του κτιρίου σε περίπτωση σεισμού

Το έργο του διδάσκοντος σε περίπτωση σεισμού είναι μεγάλο και δύσκολο, γιατί ο διδάσκων πρέπει πρώτα να ξεπεράσει το δικό του φόβο αλλά και να καθησυχάσει τους μαθητές. Συνήθως ο διδάσκων πρέπει να δώσει το παράγγελμα «**παιδιά σεισμός**», οπότε όλα τα παιδιά, για να προστατευθούν, πρέπει να μπουν κάτω από τα θρανία τους και ο διδάσκων κάτω από την έδρα του. **Κανείς δεν μετακινείται προς την πόρτα εξόδου.**

Μόλις σταματήσουν οι δονήσεις και ηρεμήσουν τα πράγματα στο σχολείο πρέπει να εφαρμόσει το πρόγραμμα που υπάρχει για την εκκένωση των αιθουσών από τους μαθητές και τους διδάσκοντες ως ακολούθως κατά σειρά, μετά το κτύπημα του ηλεκτρικού κουδουνιού δύο φορές και ενώ όλες οι πόρτες εξόδων είναι ανοικτές. Σε περίπτωση μη λειτουργίας του ηλεκτρικού κουδουνιού το σύνθημα γίνεται με σφυρίχτρα δύο φορές ομοίως:

Το σύνθημα εκκένωσης, το δίνει πάντα ο διδάσκων στην αίθουσα 4 που είναι και η 1η αίθουσα που εκκενώνεται και στην συνέχεια ακολουθεί η εκκένωση της αίθουσας 5 (Εργαστήριο Πληροφορικής) ακολουθεί η εκκένωση της αίθουσας 3 μετά η αίθουσα 2 και έπειτα η εκκένωση της αίθουσας του εργαστηρίου Φυσικών Επιστημών (εφόσον χρησιμοποιείται) και τελευταία η εκκένωση της αίθουσας 1. Σε περίπτωση μη λειτουργίας της αίθουσας 4 το σύνθημα της εκκένωσης το δίνει ο διδάσκων στην αίθουσα 5 (Εργαστήριο Πληροφορικής) που θα είναι και η 1η αίθουσα που εκκενώνεται και στην συνέχεια ακολουθεί η εκκένωση των αιθουσών με την σειρά που προαναφέρθηκε. Σε περίπτωση που ούτε η αίθουσα 5 λειτουργεί τότε το

σύνθημα εκκένωσης το δίνει ο διδάσκων της αίθουσας 3 και ακολουθείται αντίστοιχα η σειρά εκκένωσης που έχει προαναφερθεί.

(βλ. σχεδιάγραμμα των αιθουσών αριθ. 1)

Οι διδάσκοντες οδηγούν τα παιδιά, όπως κάθονται στα θρανία, με γρήγορο βάδισμα, στον κύριο αύλειο χώρο κυρίας εισόδου του σχολείου έχοντας μαζί τους το βιβλίο Ύλης και το απουσιολόγιο, (βλ σχεδιάγραμμα αριθ. 2)

Ομοίως, οι διδάσκοντες του Γυμνασίου οδηγούν το παιδιά του Γυμνασίου στον δευτερεύοντα αύλειο χώρο του σχολείου. Στο χώρο αυτό παραμένουν και οι μαθητές του Γυμνασίου που έχουν μάθημα Γυμναστικής τη συγκεκριμένη ώρα.

Σε περίπτωση που οι μαθητές όλου του σχολείου παρακολουθούν εκδηλώσεις στην αίθουσα εκδηλώσεων (αίθουσα 1) η εκκένωση γίνεται με την ευθύνη των διδασκόντων, έχοντας προτεραιότητα κατά σειρά οι μαθητές που κάθονται εμπρός και ακολουθούν οι άλλες σειρές.

Σε περίπτωση που οι μαθητές βρίσκονται στην ώρα του διαλείμματος την ευθύνη έχουν οι εφημερεύοντες-καθηγητές, ώστε οι μαθητές να παραμείνουν στους διαδρόμους του σχολείου, μακριά από τα παράθυρα και τις σκάλες. Όσοι βρίσκονται εντός των αιθουσών καλύπτονται κάτω από τα θρανία, ενώ όσοι βρίσκονται στο προαύλιο παραμένουν εκεί, μακριά από το κτίριο του σχολείου.

Σε περίπτωση που δεν ανοίγει συγκεκριμένη πόρτα τάξης η σειρά εκκένωσης προχωρεί στην επόμενη τάξη, κοκ.

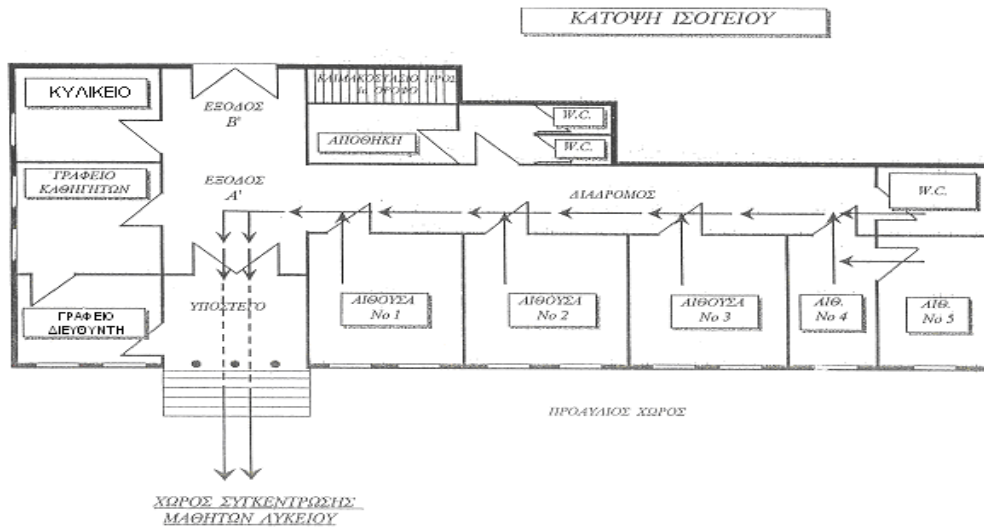
Στο χώρο συγκέντρωσης ο κάθε διδάσκων παίρνει απουσίες στην τάξη του, μήπως απουσιάζει κάποιος μαθητής και βρίσκεται μέσα στο χώρο του σχολείου, όπως τραυματισμένος, στις τουαλέτες κλπ.

Σε περίπτωση πυρκαγιάς χρησιμοποιούνται οι πυροσβεστήρες και κλείνουν οι γενικοί διακόπτες του ηλεκτρικού ρεύματος. Σε περίπτωση διαρροής νερού κλείνουν οι κεντρικοί διακόπτες (βάνες) νερού.

Σημείωση: Κατά την εκκένωση ο υπεύθυνος «Πρώτων βοηθειών» παίρνει μαζί του το «Φαρμακείο» του Σχολείου.

Σχεδιάγραμμα των αιθουσών του Ισογείου (αριθ. 1)

ΓΕΝΙΚΟ ΛΥΚΕΙΟ ΛΕΒΙΔΙΟΥ

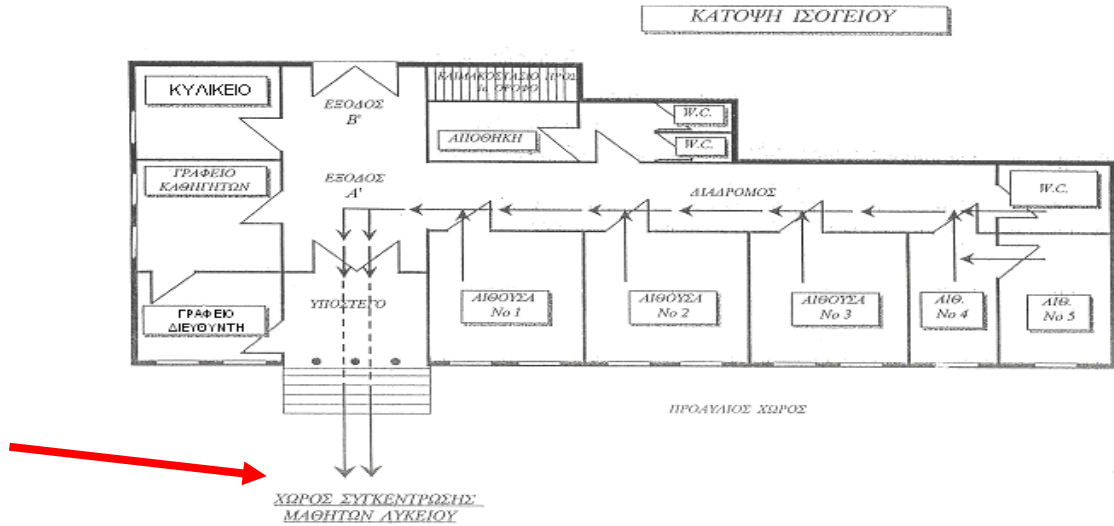


ΑΙΘΟΥΣΑ No 2 = ΕΡΓΑΣΤΗΡΙΟ ΦΥΣΙΚΩΝ ΕΠΙΣΤΗΜΩΝ

ΑΙΘΟΥΣΑ No 5 = ΕΡΓΑΣΤΗΡΙΟ ΠΛΗΡΟΦΟΡΙΚΗΣ

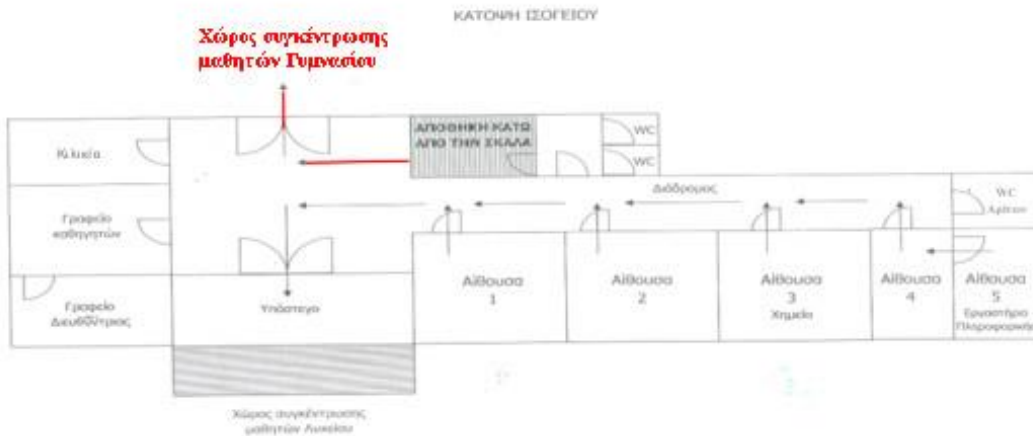
Χώρος συγκέντρωσης μαθητών Λυκείου - Γυμνασίου (αριθ. 2)

ΓΕΝΙΚΟ ΛΥΚΕΙΟ ΛΕΒΙΔΙΟΥ



ΑΙΘΟΥΣΑ No 2 = ΕΡΓΑΣΤΗΡΙΟ ΦΥΣΙΚΩΝ ΕΠΙΣΤΗΜΩΝ

ΑΙΘΟΥΣΑ No 5 = ΕΡΓΑΣΤΗΡΙΟ ΠΛΗΡΟΦΟΡΙΚΗΣ



<i>Γενικός Υπεύθυνος του Σχεδίου:</i>	Διευθυντές: α) Γεώργιος Μίχας β) Βασίλειος Κούσουλας
<i>Υπεύθυνος διάσωσης όσων κινδυνεύουν:</i>	α) Αλουπογιάννη Δήμητρα β) Βλάχος Νικόλαος
<i>Υπεύθυνος και βοηθός «Πρώτων Βοηθειών»:</i>	α) Καρδάση Σταυρούλα β) Παπαδημητρίου Μαρία
<i>Υπεύθυνος πυρόσβεσης:</i>	α) Μίχας Γεώργιος β) Βλάχος Νικόλαος
<i>Υπεύθυνος και βοηθός παροχής μέριμνας και φροντίδας μαθητών:</i>	α) Βασιλοπούλου Γεωργία β) Φασόη Μαριάνθη
<i>Υπεύθυνος απουσιών και καταγραφής όλων των μαθητών:</i>	α) Κυριακοπούλου Ευγενία
<i>Υπεύθυνος ελέγχου δικτύου ηλεκτρισμού και ελέγχου δικτύων ύδρευσης:</i>	α) Κούσουλας Βασίλειος β) Μίχας Γεώργιος
<i>Υπεύθυνος για την απαγόρευση προσέγγισης των αιθουσών και των επικίνδυνων σημείων από τους μαθητές:</i>	α) Μπόρα Κωνσταντίνα β) Κυριακοπούλου Ευγενία
<i>Υπεύθυνος για την οργανωμένη και ασφαλή εκκένωση του σχολείου από τους μαθητές:</i>	Ο διδάσκων καθηγητής που δίνει το σύνθημα εκκένωσης

Τηλέφωνα επικοινωνίας άμεσης ανάγκης

ΥΠΗΡΕΣΙΑ	ΤΗΛΕΦΩΝΑ
Αστυνομικές Αρχές Λεβιδίου	6942462117
ΔΕΗ για διακοπές ρεύματος	125
Κέντρο Υγείας Λεβιδίου - Αγροτικό Ιατρείο	2796022274
Αστυνομικό τμήμα Λεξιδίου	2796022206
Δήμος Λεβιδίου	2796022211
Πυροσβεστική υπηρεσία	199
Υπηρεσία Πολιτικής Προστασίας Νομαρχιακής Αυτοδιοίκησης Αρκαδίας	2710225576
Σύλλογος Γονέων και Κηδεμόνων (για ενημέρωση και ταχεία προσέλευση βοήθειας και παραλαβής μαθητών)	2796022102 - 6944536536
Διεύθυνση Δ/θμιας Εκπ/σης Αρκαδίας ! (για ενημέρωση και ευρύτερο συντονισμό)	Διευθυντής Δ.Δ.Ε. 2710230800 γραμματεία 2710230810 προϊστάμενος εκπ/κων θεμάτων 2710230801