

**ΓΕΝΙΚΟ ΛΥΚΕΙΟ ΛΕΒΙΔΙΟΥ**

**ΕΣΩΤΕΡΙΚΟΣ  
ΚΑΝΟΝΙΣΜΟΣ  
ΛΕΙΤΟΥΡΓΙΑΣ**

**2024-2025**

<b>ΤΑΥΤΟΤΗΤΑ ΤΟΥ ΣΧΟΛΕΙΟΥ</b>	
<b>ΓΕΝΙΚΟ ΛΥΚΕΙΟ ΛΕΒΙΔΙΟΥ</b>	<b>Διεύθυνση : ΛΕΒΙΔΙ ΑΡΚΑΔΙΑΣ</b>
Κωδικός Σχολείου (ΥΠΑΙΘΑ)	<b>0355010</b>

<b>ΣΤΟΙΧΕΙΑ</b>	
Έδρα του Σχολείου (διεύθυνση)	Λεβίδι Αρκαδίας 22002
Τηλέφωνο : 2796022216	Fax : 2796022336
e-mail : mail@lyk-levid.ark.sch.gr	Ιστοσελίδα: <a href="https://lyk-levid.ark.sch.gr">https://lyk-levid.ark.sch.gr</a>
Διευθυντής Σχολικής Μονάδας	Γεώργιος Κων. Μίχας
Υποδιευθυντές Α & Β	----
Πρόεδρος Συλλόγου Γονέων/Κηδεμόνων	Ζάβος Βασίλειος

## Περιεχόμενα

Εισαγωγή

Σύνταξη, έγκριση και τήρηση του Κανονισμού

## **Εσωτερικός Κανονισμός Λειτουργίας**

### **Εισαγωγή**

Ο Εσωτερικός Κανονισμός Λειτουργίας του Σχολείου (άρθρο 37, Ν.4692/2020 και Ν. 5387/26-09-2024) βασίζεται σε όσα προβλέπονται από την πολιτεία για την εκπαίδευση και τη λειτουργία των δημόσιων και ιδιωτικών Σχολείων και βασίζεται στις αποδεκτές παιδαγωγικές αρχές, λαμβάνοντας υπόψη τις ιδιαίτερες συνθήκες λειτουργίας του Σχολείου και τα χαρακτηριστικά της τοπικής σχολικής και ευρύτερης κοινότητας. Επιπλέον, ο Εσωτερικός Κανονισμός Λειτουργίας του σχολείου αποτελεί σημαντικό παιδαγωγικό μέσο που βοηθά στην ομαλή σχολική ζωή, στη συνεργασία, στην αλληλεγγύη, στον δημοκρατικό διάλογο και στην αποδοχή της διαφορετικότητας.

Σκοπός του Εσωτερικού Κανονισμού Λειτουργίας του σχολείου είναι η θεμελίωση ενός πλαισίου που υποστηρίζει το εκπαιδευτικό έργο συμβάλλοντας στην απρόσκοπτη συμμετοχή όλων στην εκπαιδευτική διαδικασία, στη διαμόρφωση κλίματος που στηρίζει την ολόπλευρη ανάπτυξη της προσωπικότητας των μαθητών/τριών καλλιεργώντας δεξιότητες, όπως η δημιουργικότητα, ο αυτοέλεγχος, η συνεργασία, η ενσυναίσθηση, η αλληλεγγύη, ο αμοιβαίος σεβασμός, η αποδοχή της διαφορετικότητας, η περιβαλλοντική συνείδηση, και στην εξασφάλιση της σωματικής ασφάλειας και της συναισθηματικής πλήρωσης όλων των μελών της σχολικής κοινότητας.

Η συμμετοχή οποιουδήποτε ατόμου στη σχολική ζωή σημαίνει αυτόματα την ανεπιφύλακτη αποδοχή και σχολαστική τήρηση του σχολικού κανονισμού, στο σύνολό του.

***Σύνταξη, έγκριση και τήρηση του Κανονισμού.***

Ο Εσωτερικός Κανονισμός Λειτουργίας επικαιροποιήθηκε με την υπ. αριθμ. 19 πράξη του Συλλόγου διδασκόντων του Γενικού Λυκείου Λεβιδίου στις 15 Οκτωβρίου 2024 ύστερα από εισήγηση του Διευθυντή του Σχολείου. Συμμετείχαν τα μέλη του Συλλόγου Διδασκόντων, το προεδρείο του δεκαπενταμελούς μαθητικού συμβουλίου του Σχολείου ως εκπρόσωποι μαθητών και από το σύλλογο γονέων και κηδεμόνων εκπρόσωπος ήταν ο πρόεδρος κ Βασίλειος Ζάβος.

Επιπλέον, ο Εσωτερικός Κανονισμός Λειτουργίας έχει εγκριθεί από τον Σύμβουλο Εκπαίδευσης που είχε την παιδαγωγική ευθύνη του Σχολείου μας, καθώς και από τον Διευθυντή Δευτεροβάθμιας Εκπαίδευσης (άρθρο 37, Ν.4692/2020).

Ο Εσωτερικός Κανονισμός Λειτουργίας θα κοινοποιηθεί σε όλους του γονείς/κηδεμόνες και θα αναρτηθεί στον ιστότοπο του Σχολείου. Μια συνοπτική μορφή του θα διανεμηθεί και συζητηθεί διεξοδικά με όλους τους/τις μαθητές/τριες του Σχολείου.

Η ακριβής τήρησή του αποτελεί ευθύνη και υποχρέωση της διεύθυνσης του Σχολείου, των εκπαιδευτικών, των μαθητών/μαθητριών και των γονέων/κηδεμόνων .

Σύμφωνα με το ΦΕΚ 5387 τ.Β' (26.09.2024), ο παρών Κανονισμός ισχύει μέχρι την έγκριση νεότερου και θα επικαιροποιείται, σε τακτά χρονικά διαστήματα, μέσω της προβλεπόμενης από τον νόμο συμμετοχικής διαδικασίας όλων των μελών της σχολικής κοινότητας, έτσι ώστε να συμπεριλαμβάνει νέες νομοθετικές ρυθμίσεις, να ανταποκρίνεται στις αλλαγές των συνθηκών λειτουργίας του Σχολείου και τις, κατά καιρούς, αποφάσεις των αρμόδιων συλλογικών οργάνων του.».

## **1. Βασικές αρχές και στόχοι του Εσωτερικού Κανονισμού Λειτουργίας του ΓΕΛ Λεβιδίου.**

- Δημοκρατική λειτουργία της σχολικής μονάδας.
- Αμοιβαίος σεβασμός και αποδοχή της προσωπικότητας κάθε μέλους της σχολικής κοινότητας.
- Εξασφάλιση σωματικής και συναισθηματικής ασφάλειας όλων των μελών της σχολικής κοινότητας.
- Ύπαρξη παιδαγωγικού και διδακτικού κλίματος προς διευκόλυνση της απρόσκοπτης, μεθοδικής και αποτελεσματικής λειτουργίας της σχολικής κοινότητας.
- Θεμελίωση ενός πλαισίου που να υποστηρίζει το εκπαιδευτικό έργο και την απρόσκοπτη συμμετοχή όλων στην εκπαιδευτική διαδικασία.
- Η διαμόρφωση κλίματος που στηρίζει την ανάπτυξη προσωπικοτήτων που λειτουργούν υπεύθυνα, σέβονται τις ελευθερίες των άλλων και συνεργάζονται αρμονικά μεταξύ τους.
- Η δημιουργία εύρυθμων, ευχάριστων και αποδοτικών συνθηκών διδασκαλίας, μάθησης και εργασίας.

## **2. Λειτουργία του Σχολείου**

- Η έναρξη, η λήξη, η διάρκεια των μαθημάτων και το ωρολόγιο πρόγραμμα εφαρμόζονται όπως ορίζει το Υπουργείο Παιδείας και Θρησκευμάτων με τις σχετικές εγκυκλίους του.
- Η έγκαιρη προσέλευση των μαθητών/τριών στο σχολείο, η αποχώρησή τους καθώς και η τακτική και ανελλιπή φοίτηση αποτελούν βασικά στοιχεία της εκπαιδευτικής διαδικασίας.
- Οι μαθητές/τριες προσέρχονται στο σχολείο πριν από την έναρξη των μαθημάτων, ενώ όσοι/ες προσέρχονται με καθυστέρηση παραμένουν στο γραφείο του Διευθυντή και εισέρχονται στην τάξη τους, μετά την ολοκλήρωση της διδακτικής ώρας.
- Η καθυστερημένη προσέλευση μαθητή/τριας μετά την είσοδο του/της εκπαιδευτικού στην αίθουσα θεωρείται απουσία.
- Το πρωί πριν από την είσοδο στην αίθουσα διδασκαλίας οι απουσιολόγοι παραλαμβάνουν από το Γραφείο τα Βιβλία Ύλης και τα δελτία απουσιών, τα οποία χρησιμοποιούν σε συνεργασία με τους διδάσκοντες/ουσες που είναι αποκλειστικά υπεύθυνοι για τη συμπλήρωσή τους.

### **Προσέλευση**

Σύμφωνα με το ΠΔ 79/2017 και την υπό στοιχεία 1614/Υ1/08-01-2020 Απόφαση της Υπουργού και των Υφυπουργών Παιδείας και Θρησκευμάτων (Β' 8), για την ασφάλεια των μαθητών/τριών, η κεντρική είσοδος του Σχολείου θα παραμένει κλειστή καθ' όλη τη διάρκεια των μαθημάτων και η διέλευση θα ελέγχεται από τον/την εφημερεύοντα εκπαιδευτικό ή τον αναπληρωτή του.

### **Παραμονή στο Σχολείο:**

Οι θέσεις των μαθητών/μαθητριών μέσα στην αίθουσα διδασκαλίας καθορίζονται σε συνεργασία με τον/την υπεύθυνο/υπεύθυνη καθηγητή/καθηγήτρια του Τμήματος. Αλλαγή θέσης επιτρέπεται μετά από συνεννόηση με τον/την διδάσκοντα/διδάσκουσα καθηγητή/καθηγήτρια.

Κατά τη διάρκεια των μαθημάτων κανένας/καμία μαθητής/μαθήτρια από τους/τις προσελθόντες/προσελθούσες στο σχολείο δεν επιτρέπεται να απουσιάζει αδικαιολόγητα από την αίθουσα διδασκαλίας ούτε να εξέλθει από τον αύλειο χώρο του Σχολείου.

Σε περίπτωση κενού, ο Διευθυντής ή όποιος/όποια εκπαιδευτικός είναι ελεύθερος/ελεύθερη εκείνη την ώρα απασχολεί τους/τις μαθητές/μαθήτριες είτε στο γραφείο των διδασκόντων/διδασκουσών, είτε στη τάξη είτε στον ειδικά διαμορφωμένο χώρο που βρίσκεται στο ισόγειο έξω από το γραφείο των διδασκόντων/διδασκουσών.

Στην αίθουσα διδασκαλίας κατά τη διεξαγωγή του μαθήματος δεν επιτρέπεται η κατανάλωση φαγητού, καφέ ή αναψυκτικού, τόσο από τους/τις μαθητές/μαθήτριες, όσο και από τον/την διδάσκοντα/διδάσκουσα.

### **Αποχώρηση από το Σχολείο:**

Οι μαθητές/τριες δεν επιτρέπεται να αποχωρήσουν από το σχολείο πριν από τη λήξη των μαθημάτων, χωρίς άδεια. Αν παρουσιαστεί ανάγκη έκτακτης αποχώρησης, κατά τη διάρκεια του σχολικού ωραρίου (π.χ. ασθένεια), ενημερώνεται ο/η γονέας/κηδεμόνας/ασκών την επιμέλεια για να παραλάβει το παιδί του/της, εφόσον αυτό είναι ανήλικο/ανήλικη, και το παραλαμβάνει αφού πρώτα ενυπόγραφα δηλώσει ενώπιον της Διεύθυνσης της σχολικής μονάδας το γεγονός αυτό.

Εάν κάποιος/κάποια γονέας/κηδεμόνας χρειαστεί, για ειδικό λόγο να πάρει το παιδί του/της πριν τη λήξη των μαθημάτων, πρέπει να ενημερώσει τη Διεύθυνση του Σχολείου, υπογράφοντας Υπεύθυνη Δήλωση.

### **Απουσίες μαθητών/μαθητριών**

Για την τακτική παρακολούθηση της φοίτησης των μαθητών/τριών ευθύνονται εξ ολοκλήρου οι κηδεμόνες τους. Οι γονείς/κηδεμόνες οφείλουν να ενημερώνουν το Σχολείο για την απουσία των παιδιών τους.

### **Χαρακτηρισμός φοίτησης -συνέπειες**

1. Η φοίτηση όλων των μαθητών/τριών χαρακτηρίζεται ως επαρκής ή ανεπαρκής με βάση το γενικό σύνολο των απουσιών που σημειώθηκαν κατά τη διάρκεια του διδακτικού έτους.
2. Επαρκής χαρακτηρίζεται η φοίτηση μαθητών/τριών

εφόσον: α) το σύνολο των απουσιών που σημειώθηκαν κατά το τρέχον διδακτικό έτος, ανεξάρτητα από τον λόγο στον οποίο οφείλονται, δεν υπερβαίνουν τις πενήντα (50),

β) το σύνολο των απουσιών δεν υπερβαίνει τις εκατό δεκατέσσερις (114), από τις οποίες οι πάνω από τις πενήντα (50) είναι δικαιολογημένες ή οφείλονται σε ασθένεια που βεβαιώνεται σύμφωνα με τα όσα ορίζονται στο άρθρο 26 του **Ν.5130/9-10-2024**

3. Ανεπαρκής χαρακτηρίζεται η φοίτηση μαθητή/τριας, που σημείωσε πάνω από τις πενήντα (50) απουσίες και δεν εμπίπτει στην περ. β) της παρ. 2 του προαναφερθέντος Νόμου.

Οι μαθητές/τριες των οποίων η φοίτηση χαρακτηρίζεται ως ανεπαρκής είναι υποχρεωμένοι/ες να επαναλάβουν τη φοίτησή τους στην ίδια τάξη.

- ✓ Ο γονέας/κηδεμόνας/ο-η ασκών-ούσα την επιμέλεια κάθε μαθητή/τριας που απουσίασε για λόγους υγείας από το Σχολείο περισσότερο από δύο (2) ημέρες, είναι υποχρεωμένος/η να προσκομίσει ο/η ίδιος/α, ή να αποστείλει ηλεκτρονικά το αργότερο μέχρι και τη δέκατη (10) εργάσιμη ημέρα από την επιστροφή του/της μαθητή/τριας στο Σχολείο, βεβαίωση δημόσιου ή ιδιωτικού νοσηλευτικού ιδρύματος ή οποιουδήποτε ιδιώτη γιατρού, που να πιστοποιεί το είδος και τη διάρκεια της ασθένειας. Η βεβαίωση αυτή μπορεί να χρησιμεύσει ως δικαιολογητικό για τις αντίστοιχες απουσίες. Μετά την ανωτέρω προθεσμία κανένα δικαιολογητικό υποβαλλόμενο εκπρόθεσμα δεν γίνεται δεκτό σε καμία περίπτωση. Κάθε βεβαίωση υποβάλλεται μαζί με αίτηση και καταχωρίζεται στο πρωτόκολλο απαραιτήτως.
- ✓ Για τη δικαιολόγηση απουσιών δύο (2) ημερών λόγω ασθένειας ή άλλων σοβαρών οικογενειακών λόγων αρκεί υπεύθυνη δήλωση του γονέα/κηδεμόνα/του-της ασκούντος- ούσας την επιμέλεια του/της μαθητή/τριας, και προσκομίζεται από τον ίδιο/τη ίδια ή αποστέλλεται ηλεκτρονικά σε αποκλειστική προθεσμία δέκα (10) εργάσιμων ημερών μετά τη επάνοδο του/της μαθητή/τριας στο Σχολείο. Με τον τρόπο αυτό τα ως άνω πρόσωπα μπορούν να δικαιολογήσουν τις απουσίες μέχρι 5 (πέντε) ημέρες συνολικά για όλο το διδακτικό έτος

#### **Ενημέρωση μαθητών/μαθητριών , Γονέων και Κηδεμόνων:**

Η ενημέρωση μαθητών, γονέων και κηδεμόνων να γίνεται με τους ακόλουθους τρόπους:

- Με ενημερωτικά σημειώματα ή και βεβαιώσεις για την πραγματοποίηση εκπαιδευτικών εκδρομών, για την παρακολούθηση εκπαιδευτικών θεαμάτων, ενημέρωση απουσιών.
- Τηλεφωνικά, σε έκτακτες περιπτώσεις.
- Επίσκεψη του γονέα/κηδεμόνα στο Σχολείο στις προγραμματισμένες από το Σύλλογο διδασκόντων/ουσών, ημέρες και ώρες.

#### **3. Σχολική και Κοινωνική Ζωή**

- *Φοίτηση:* Η φοίτηση των μαθητών/μαθητριών, σύμφωνα με την ισχύουσα νομοθεσία, είναι καθήκον και υποχρέωσή τους.



- *Σχολικοί Χώροι:* Η συνεργασία όλων είναι απαραίτητη, για να διατηρηθεί ένα καθαρό και ευχάριστο σχολικό περιβάλλον, κατάλληλο για μάθηση. Για την επίτευξη αυτού του σκοπού οι μαθητές:
  - ✓ Σέβονται την κινητή και ακίνητη περιουσία του σχολείου καθώς και το φυσικό περιβάλλον της αυλής του Σχολείου.
  - ✓ Δεν ρυπαίνουν το σχολικό χώρο, δεν γράφουν και δεν καταστρέφουν τα θρανία και τους τοίχους.
  - ✓ Χρησιμοποιούν τα καλάθια απορριμμάτων και τους κάδους ανακύκλωσης χαρτιού και πλαστικού.
  - ✓ Στην περίπτωση που κάποιος μαθητής ή κάποια μαθήτρια προκαλέσει φθορά στην περιουσία του Σχολείου, ελέγχεται για τη συμπεριφορά του αυτή και η δαπάνη αποκατάστασης βαρύνει τον κηδεμόνα του.

*Διάλειμμα:* Κατά τη διάρκεια του διαλείμματος οι μαθητές/μαθήτριες οφείλουν να βγαίνουν στον αύλειο χώρο, ώστε να αποφεύγεται ο συνωστισμός στις αίθουσες διδασκαλίας και στους διαδρόμους και να μειώνεται η πιθανότητα ατυχημάτων. Το διάλειμμα είναι χρόνος παιχνιδιού, ανάπτυξης κοινωνικών σχέσεων αλλά και χρόνος ικανοποίησης σωματικών αναγκών. Οι μαθητές και οι μαθήτριες αλληλεπιδρούν και για οποιοδήποτε πρόβλημα που αντιμετωπίζουν, απευθύνονται στον εφημερεύοντα εκπαιδευτικό.

#### *Εφημερεύοντες εκπαιδευτικοί*

(1) Οι εφημερεύοντες προσέρχονται στο σχολείο δεκαπέντε λεπτά (15') πριν την έναρξη των μαθημάτων και αποχωρούν πέντε λεπτά (5') μετά τη λήξη, αφού φύγουν από το χώρο του σχολείου με ασφάλεια όλοι/όλες οι μαθητές/μαθήτριες.

(2) Ελέγχουν την καθαριότητα των κοινόχρηστων χώρων και της αυλής.

(3) Φροντίζουν για τη σύνταξη των μαθητών/μαθητριών στην πρωινή προσευχή.

(4) Είναι αρμόδιοι για την τήρηση του ωραρίου διδασκαλίας και των διαλειμμάτων (κουδούνι).

(5) Συνεργάζονται με τους υπόλοιπους εκπαιδευτικούς για την αποχώρηση όλων των μαθητών από τις αίθουσες κατά τα διαλείμματα και κατά τη λήξη του διδακτικού ωραρίου.

(6) Επιτηρούν τους/τις μαθητές/μαθήτριες του ΓΕΛ Λεβιδίου στα διαλείμματα. Οι μαθητές/μαθήτριες προαυλίζονται στο ανατολικό προαύλιο και στο διάδρομο του ισογείου όταν βρέχει. Μετά από άδεια του εφημερεύοντος μαθητές/μαθήτριες μπορούν να βρίσκονται και στη βορινή πλευρά που είναι η είσοδος του συγκροτήματος. Ο/Η εφημερεύων του ΓΕΛ Λεβιδίου έχει και την επιτήρηση των κοινόχρηστων τουαλετών των αγοριών που βρίσκονται στο τέλος του διαδρόμου του ισογείου και χρησιμοποιούνται από κοινού και από τους μαθητές του Γυμνασίου

(7) Ελέγχουν τον αύλειο χώρο, ώστε να αποτρέπεται η προσέγγιση ή η είσοδος ατόμων που δεν έχουν σχέση με τη σχολική κοινότητα και δεν είναι δικαιολογημένη η παρουσία τους στο χώρο του σχολείου.

*Εμφάνιση:* Η εμφάνιση των μαθητών/τριών οφείλει να είναι ευπρεπής. Θα πρέπει να αποφεύγονται φαινόμενα επίδειξης. Οι υπερβολές δεν συνάδουν με τη μαθητική ιδιότητα.

### **Συμπεριφορά – Δικαιώματα – Υποχρεώσεις:**

#### **Διευθυντής:**

- Είναι υπεύθυνος μαζί με τους/τις εκπαιδευτικούς για την καθαριότητα και αισθητική του των χώρων του σχολείου, καθώς και την προστασία της Υγείας και Ασφάλειας των μαθητών/τριών.
- Ενημερώνει τον Σύλλογο διδασκόντων/ουσών για την εκπαιδευτική νομοθεσία, τις εγκυκλίους και τις αποφάσεις που αφορούν τη λειτουργία του Σχολείου και την εφαρμογή των προγραμμάτων εκπαίδευσης.
- Συμβάλλει στη δημιουργία κλίματος δημοκρατικής συμπεριφοράς των διδασκόντων/ουσών και των μαθητών/τριών και είναι υπεύθυνος σε συνεργασία με τους διδάσκοντες για την τήρηση της πειθαρχίας.
- Απευθύνει στους/στις διδάσκοντες/διδάσκουσες, όταν είναι απαραίτητο, συστάσεις σε πνεύμα συναδελφικής αλληλεγγύης.
- Λαμβάνει μέριμνα για την εξασφάλιση παιδαγωγικών μέσων και εργαλείων, την καλή χρήση τους στη σχολική τάξη, τη λειτουργικότητα και την αντικατάστασή τους, σε περίπτωση φθοράς.

**Εκπαιδευτικοί:** Οι εκπαιδευτικοί επιτελούν έργο υψηλής κοινωνικής ευθύνης. Στο έργο τους περιλαμβάνεται η εκπαίδευση-διδασκαλία, μάθηση και διαπαιδαγώγηση των μαθητών/τριών. Η πρόοδος, η οικονομική ανάπτυξη, ο πολιτισμός και η συνοχή της κοινωνίας εξαρτώνται σε μεγάλο βαθμό από την ποιότητα της εκπαίδευσης και κατ' επέκταση από τη συμβολή και την προσπάθεια των εκπαιδευτικών. Τα καθήκοντα και οι αρμοδιότητες των εκπαιδευτικών οφείλουν να εναρμονίζονται με τους στόχους αυτούς. Ειδικότερα οι εκπαιδευτικοί οφείλουν να:

- Διασφαλίζουν την ασφάλεια και την υγεία των μαθητών/τριών εντός του σχολείου, καθώς και κατά τις σχολικές εκδηλώσεις και εκδρομές.
- Αντιμετωπίζουν τους μαθητές και τις μαθήτριες, με ευγένεια, κατανόηση και σεβασμό προς την προσωπικότητά τους.
- Συμβάλλουν στη διαμόρφωση ενός σχολικού κλίματος που δημιουργεί στους μαθητές και τις μαθήτριες αισθήματα ασφαλείας, εμπιστοσύνης και άνεσης να απευθύνονται στους εκπαιδευτικούς για βοήθεια όταν αντιμετωπίζουν κάποιο πρόβλημα.
- Αντιμετωπίζουν τους μαθητές και τις μαθήτριες με δημοκρατικό πνεύμα, ισότιμα και δίκαια και να μην κάνουν διακρίσεις υπέρ ή σε βάρος ορισμένων μαθητών/μαθητριών.

- Καλλιεργούν και εμπνέουν σε αυτούς, κυρίως με το παράδειγμά τους, δημοκρατική συμπεριφορά.
- Διδάσκουν στους μαθητές και τις μαθήτριες τα διάφορα γνωστικά αντικείμενα σύμφωνα με το ισχύον πρόγραμμα σπουδών και διαπαιδαγωγούν και εκπαιδεύουν τους μαθητές και τις μαθήτριες σύμφωνα με τους σκοπούς και τους στόχους του εκπαιδευτικού μας συστήματος, με την καθοδήγηση των Συμβούλων Εκπαίδευσης και των στελεχών της διοίκησης της εκπαίδευσης.
- Προετοιμάζουν το μάθημα της ημέρας έτσι ώστε να κινεί το ενδιαφέρον των μαθητών/μαθητριών και να εφαρμόζουν σύγχρονες και κατάλληλες μεθόδους διδασκαλίας με βάση τις ανάγκες των μαθητών/τριών και τις ιδιαιτερότητες των γνωστικών αντικειμένων.
- Αξιολογούν αντικειμενικά την πρόοδο και την επίδοση των μαθητών/τριών και ενημερώνουν σχετικά τους γονείς ή κηδεμόνες καθώς και τους/τις ίδιους/ίδιες τους μαθητές και τις μαθήτριες.
- Ενδιαφέρονται για τις συνθήκες ζωής των μαθητών/τριών τους στην οικογένεια και στο ευρύτερο κοινωνικό περιβάλλον, λαμβάνουν υπόψη τους παράγοντες που επηρεάζουν την πρόοδο και τη συμπεριφορά των μαθητών/τριών τους και υιοθετούν κατάλληλες παιδαγωγικές ενέργειες, ώστε να αντιμετωπιστούν πιθανά προβλήματα.
- Ενθαρρύνουν τους/τις μαθητές/τριες να συμμετέχουν ενεργά στη διαμόρφωση και λήψη αποφάσεων για θέματα που αφορούν τους/τις ίδιους/ίδιες και το σχολείο και καλλιεργούν τις αρχές και το πνεύμα αλληλεγγύης και συλλογικότητας.
- Είναι συνεπείς στην προσέλευση τους στο σχολείο και στην ώρα έναρξης και λήξης των μαθημάτων.
- Συνεργάζονται με το Διευθυντή, τους γονείς ή κηδεμόνες των μαθητών μαθητριών και τους αρμόδιους Συμβούλους Εκπαίδευσης για την καλύτερη δυνατή παιδαγωγική αντιμετώπιση προβλημάτων συμπεριφοράς, σεβόμενοι την προσωπικότητα και τα δικαιώματα των μαθητών/τριών.
- Συμβάλλουν στην επιτυχία όλων των εκδηλώσεων που οργανώνονται από την Τάξη και το Σχολείο.
- Μεριμνούν για τη δημιουργία κλίματος αρμονικής συνεργασίας, συνεχούς και αμφίδρομης επικοινωνίας με τους γονείς και κηδεμόνες των μαθητών/μαθητριών και τους ενημερώνουν για την φοίτηση, τη διαγωγή και την επίδοση των παιδιών τους.

### **Μαθητές / Μαθήτριες:**

Η συμπεριφορά των μαθητών/τριών πρέπει να διέπεται από δημοκρατικό ήθος, σεβασμό στο εκπαιδευτικό και βοηθητικό προσωπικό, τους/τις συμμαθητές/συμμαθήτριές τους, στη σχολική περιουσία καθώς και στη δική τους προσωπικότητα. Απαγορεύεται κάθε είδος βίας, λεκτικής, σωματικής, ψυχολογικής ή άλλης μορφής.

Οι μαθητές/μαθήτριες θα πρέπει να:

- Αποδίδουν σεβασμό, με τα λόγια και τις πράξεις τους, προς κάθε μέλος της σχολικής κοινότητας.
- Αποδέχονται πως κάθε μάθημα έχει τη δική του ιδιαίτερη παιδευτική αξία και αποδίδουν στον καθένα την απαιτούμενη προσοχή.
- Υποστηρίζουν και διεκδικούν τη Δημοκρατική συμμετοχή τους στις διαδικασίες λήψης αποφάσεων στο πλαίσιο των αρμοδιοτήτων που τους δίνει η νομοθεσία, συμβάλλοντας στην εφαρμογή αυτών των αποφάσεων.
- Συμβάλλουν στην εμπέδωση ενός ήρεμου, θετικού, συνεργατικού, συμπεριληπτικού και εποικοδομητικού σχολικού κλίματος.
- Προσέχουν και διατηρούν καθαρούς όλους τους χώρους του σχολείου.
- Επιδιώκουν και συμβάλλουν στην υιοθέτηση αειφορικών πρακτικών, όπως η εξοικονόμηση ενέργειας, η ανακύκλωση υλικών και η συνετή χρήση των εκπαιδευτικών μέσων.
- Προσπαθούν να λύνουν τις αντιθέσεις ή διαφωνίες με διάλογο, ακολουθώντας διαδοχικά τα παρακάτω βήματα:
- Συζητούν άμεσα και ειρηνικά με αυτόν που έχουν τη διαφορά.
- Απευθύνονται στον υπεύθυνο εκπαιδευτικό τμήματος ή στον/στην Σύμβουλο Σχολικής Ζωής.
- Απευθύνονται στον Διευθυντή.
- Κατά τη διάρκεια των μαθημάτων τηρούν τους κανόνες της Τάξης και δεν παρακωλύουν το μάθημα.
- Απευθύνονται στους/στις εκπαιδευτικούς και στη Διεύθυνση του σχολείου ζητώντας βοήθεια για κάθε πρόβλημα που τους απασχολεί και τους δημιουργεί εμπόδιο στην ήρεμη, αποδοτική σχολική ζωή και πρόοδο τους.
- Όταν υπάρχει ανάγκη, μπορούν να επικοινωνούν με τους γονείς/κηδεμόνες τους μέσω του τηλεφώνου του σχολείου, αφού ζητήσουν άδεια
- Στις σχολικές εκδηλώσεις και γιορτές αλλά και στις διδακτικές επισκέψεις εκτός σχολείου ακολουθούν τους/τις συνοδούς εκπαιδευτικούς και συμπεριφέρονται με ευγένεια και ευπρέπεια.
- Το σχολικό βιβλίο είναι πνευματικό δημιούργημα, παρέχεται δωρεάν από την πολιτεία και δεν πρέπει να καταστρέφεται.

#### **Άλλα θέματα:**

- Η χρήση κινητού τηλεφώνου για συνομιλία, βιντεοσκόπηση, αποστολή ή λήψη μηνυμάτων εντός των σχολικών χώρων (κτηρίων) και υπαίθριων χώρων απαγορεύεται.
- Το κάπνισμα, η λήψη αλκοόλ και η χρήση άλλων εξαρτησιογόνων ουσιών, απαγορεύεται. Η παρέκκλιση από τους κανόνες αυτούς συνεπάγεται την άμεση αξιοποίηση αυστηρών παιδαγωγικών μέτρων.
- Το Σχολείο δεν φέρει ευθύνη σε περίπτωση απώλειας χρημάτων ή αντικειμένων αξίας που οι μαθητές ή οι μαθήτριες φέρουν μαζί τους.
- Στην περίπτωση που μαθητής προκαλεί φθορά στην περιουσία του Σχολείου, ελέγχεται για τη συμπεριφορά αυτή και η δαπάνη αποκατάστασης βαρύνει τον κηδεμόνα του.

Αποκλίσεις των μαθητών/τριών από τη δημοκρατική συμπεριφορά, τους κανόνες του σχολείου, τους όρους της ισότιμης συμμετοχής στη ζωή του σχολείου, από τον

οφειλόμενο σεβασμό στον/στην εκπαιδευτικό, στον/ στην συμμαθητή/τρια, στη σχολική περιουσία, θεωρούνται *σχολικά παραπτώματα*. Τα σχολικά παραπτώματα αντιμετωπίζονται από το σχολείο σύμφωνα με την ισχύουσα νομοθεσία και με γνώμονα την αρχή ότι η κατασταλτική αντιμετώπιση αυτών των φαινομένων είναι η τελευταία επιλογή, χωρίς όμως να αποκλείεται η εφαρμογή των κάθε φορά ισχυόντων παιδαγωγικών μέτρων. Τα θέματα αποκλίνουσας συμπεριφοράς των μαθητών/τριών στο σχολείο αποτελούν αντικείμενο συνεργασίας του/της εκπαιδευτικού της τάξης με τον/τη Σύμβουλο Σχολικής Ζωής, τον Σύλλογο Διδασκόντων/ουσών και τον/τη Σύμβουλο Εκπαίδευσης Παιδαγωγικής Ευθύνης, προκειμένου να υπάρξει η καλύτερη δυνατή παιδαγωγική αντιμετώπισή τους. Σε κάθε περίπτωση και πριν από οποιαδήποτε απόφαση, λαμβάνεται υπόψη η βασική αρχή του σεβασμού της προσωπικότητας και των δικαιωμάτων των μαθητών/τριών.

### ***Ειδική ψηφιακή πλατφόρμα για τον σχολικό εκφοβισμό***

Στην ειδική ψηφιακή πλατφόρμα <https://stop-bullying.gov.gr> που λειτουργεί, με την ευθύνη του Ινστιτούτου Τεχνολογίας Υπολογιστών και Εκδόσεων (Ι.Τ.Υ.Ε.) «Διόφαντος», για την αντιμετώπιση της ενδοσχολικής βίας και των φαινομένων εκφοβισμού, πρόσβαση έχουν οι μαθητές/μαθήτριες και οι γονείς/κηδεμόνες, καθώς και όσοι/όσες έχουν την επιμέλεια μαθητών/μαθητριών. Η πρόσβαση διασφαλίζεται με τη χρήση ατομικών κωδικών εισόδου στην ψηφιακή πλατφόρμα και διευκολύνεται με τη δημιουργία ψηφιακού ιστότοπου που υποδέχεται επώνυμες και ανώνυμες αναφορές. Οι μαθητές/μαθήτριες δύνανται να υποβάλουν επώνυμες ή ανώνυμες αναφορές. Οι γονείς/κηδεμόνες και όσοι/όσες έχουν την επιμέλεια των μαθητών/μαθητριών υποβάλλουν μόνο επώνυμες αναφορές. Η ανωνυμία της αναφοράς ισχύει έναντι όλων των χρηστών της πλατφόρμας και αντιτάσσεται έναντι όλων των εκπαιδευτικών και του προσωπικού της σχολικής μονάδας. Η υποβολή αναφορών στην ειδική ψηφιακή πλατφόρμα δεν εξαρτάται από άλλους όρους και προϋποθέσεις, είναι δε προαιρετική και παράλληλη με τη δυνατότητα υποβολής αναφορών, προφορικών ή γραπτών, απευθείας στον Διευθυντή ή τον Προϊστάμενο κάθε σχολικής μονάδας και Εργαστηριακού Κέντρου (Ε.Κ.). Με σκοπό τη διευκόλυνση της εισόδου και της χρήσης της ψηφιακής πλατφόρμας από μαθητές/μαθήτριες, γονεί/κηδεμόνες και όσους/όσες έχουν την επιμέλεια μαθητών/μαθητριών, δύνανται να οργανώνονται επιμορφωτικά σεμινάρια και ημερίδες ενημέρωσης στη σχολική μονάδα. **(άρθρο 6, Ν.55/10-03-2023)**

### ***Παιδαγωγικός έλεγχος***

Η ανάπτυξη θετικού σχολικού κλίματος είναι ένας βασικός παράγοντας της διαδικασίας αντιμετώπισης της παραβατικότητας στον σχολικό χώρο. Τα χαρακτηριστικά του θετικού και υγιούς σχολικού κλίματος είναι τα ακόλουθα:

- ✓ Προαγωγή ατμόσφαιρας αμοιβαίου σεβασμού, ενθάρρυνσης και υποστήριξης.
- ✓ Δημιουργία προστατευτικού περιβάλλοντος προς αποτροπή του εκφοβισμού.
- ✓ Καλλιέργεια του σεβασμού της διαφορετικότητας.
- ✓ Προώθηση της συνεργατικής μάθησης.
- ✓ Προαγωγή της ισότητας και της συμμετοχής όλων.
- ✓ Σύνδεση του σχολείου με την οικογενειακή ζωή.

Οι μη αποδεκτές συμπεριφορές των μαθητών/μαθητριών σε σχέση με τον κανονισμό λειτουργίας του σχολείου αποτελούν αντικείμενο συνεργασίας των γονέων/κηδεμόνων με τον/την εκπαιδευτικό της Τάξης, τον/την Σύμβουλο Σχολικής Ζωής, το Διευθυντή της σχολικής μονάδας, τον Σύλλογο Διδασκόντων/ουσών και τον Σύμβουλο Εκπαίδευσης, προκειμένου να υπάρξει η καλύτερη δυνατή παιδαγωγική αντιμετώπιση του θέματος.

Για οποιαδήποτε απόφαση λαμβάνεται υπόψη η βασική αρχή του σεβασμού της προσωπικότητας και των δικαιωμάτων του παιδιού.

Οι σωματικές ποινές δεν επιτρέπονται.

Το Σχολείο, ως φορέας αγωγής, έχει καθήκον να λειτουργεί έτσι ώστε οι μαθητές και οι μαθήτριες να συνειδητοποιήσουν ότι κάθε πράξη τους έχει συνέπειες, να μάθουν να αναλαμβάνουν την ευθύνη των επιλογών τους και να γίνουν υπεύθυνοι πολίτες. Στην περίπτωση που η συμπεριφορά τους αποκλίνει από την τήρηση του εσωτερικού κανονισμού του σχολείου, τότε αντιμετωπίζει το παιδαγωγικό έλεγχο. Τα θέματα παραβατικής συμπεριφοράς των μαθητών/τριών στο Σχολείο αντιμετωπίζονται με βάση την κείμενη νομοθεσία.

### **Ποιότητα του σχολικού χώρου**

Ένας από τους στόχους του σχολείου είναι η καλλιέργεια της αίσθησης της ευθύνης στους/στις μαθητές/τριες σε ό,τι αφορά την ποιότητα του σχολικού χώρου. Καθαρά και συντηρημένα κτίρια -αίθουσες, εργαστήρια, παραρτήματα, ο αύλειος χώρος- διαμορφώνουν τον περιβάλλοντα χώρο μέσα στον οποίο είναι δυνατόν να καλλιεργηθεί η ψυχή του/τις μαθητή/τριας. Φθορές, ζημιές και κακή χρήση της περιουσίας του σχολείου αποδυναμώνουν τις εκπαιδευτικές δυνατότητές του και οδηγούν στην αντίληψη της απαξίωσης της δημόσιας περιουσίας. Στις περιπτώσεις εκείνες, όπου αποδεδειγμένα η φθορά/καταστροφή, μερική ή ολική, σχολικών κτιρίων, χώρων και παραρτημάτων αυτών, καθώς και υλικοτεχνικής υποδομής και εξοπλισμού εντός αυτών, αποδίδεται σε συγκεκριμένο/η μαθητή/τρια, ο/η τελευταίος/α ελέγχεται για τη συμπεριφορά αυτή και η δαπάνη αποκατάστασης βαρύνει τον γονέα/κηδεμόνα του/της ή τον/την ίδιο/ίδια, αν είναι ενήλικος/η. Συγκεκριμένα, η Διεύθυνση της σχολικής μονάδας καλεί τον ίδιο τον/τη μαθητή/τρια που είναι ενήλικος/η ή τον γονέα/κηδεμόνα/ασκούντα την επιμέλεια στον οποίο αποδεδειγμένα αποδίδεται η ζημία και του ζητάει να την αποκαταστήσει, μέσα σε προθεσμία πέντε (5) ημερών. Στην περίπτωση που δηλώσουν ότι δεν προτίθενται να αποκαταστήσουν τη ζημία, τότε η Διεύθυνση της

σχολικής μονάδας το γνωστοποιεί στον οικείο Δήμο ή στη Σχολική Επιτροπή, σύμφωνα με τα οριζόμενα στο άρθρο 28 του ν. 5056/2023. Ο Δήμος ή η Σχολική Επιτροπή οφείλει να ζητήσει και να λάβει τρεις (3) προσφορές για την αποκατάσταση της ζημίας και να διαλέξει την πιο οικονομική, συντάσσοντας προς τούτο σχετικό πρακτικό. Αφού ολοκληρωθούν οι εργασίες στη σχολική μονάδα, τότε ο οικείος Δήμος ή η Σχολική Επιτροπή που επιβαρύνθηκε με τη σχετική δαπάνη καλείται να αποστείλει το αποδεικτικό εξόφλησης είτε στον/στην ενήλικο/η μαθητή/τρια ή στους γονείς/κηδεμόνες του/της. Τους καλεί εντός προθεσμίας πέντε (5) ημερών να καταβάλουν το ποσό σε συγκεκριμένο λογαριασμό του Δήμου ή της Σχολικής Επιτροπής και γνωστοποιώντας τους, ταυτόχρονα, ότι σε περίπτωση μη καταβολής του θα υπάρξει σχετική βεβαίωση οφειλής από την αρμόδια οικονομική υπηρεσία του Δήμου και είσπραξή της, σύμφωνα με τα οριζόμενα στον ν. 4978/2022. Σε περίπτωση άρνησης, η σχετική δαπάνη βεβαιώνεται και ακολουθεί η διαδικασία είσπραξής της.

### **Σχολικές Δραστηριότητες**

Το σχολείο οργανώνει μία σειρά εκδηλώσεων/δραστηριοτήτων που στόχο έχουν τη σύνδεση σχολικής και κοινωνικής ζωής, τον εμπλουτισμό των υπάρχουσών γνώσεων των μαθητών/τριών, την απόκτηση δεξιοτήτων ζωής και την ευαισθητοποίησή τους σε κοινωνικά θέματα. Οι ενδοσχολικές εκδηλώσεις, οι σχολικές δραστηριότητες και η συμμετοχή σε καινοτόμα σχολικά προγράμματα γίνονται με πρωτοβουλίες, ιδέες και ευθύνη των ίδιων των μαθητών/τριών, επειδή με τον τρόπο αυτό αισθάνονται υπεύθυνοι/ες, αναδεικνύουν τις ικανότητές τους, τις κλίσεις τους, τα ενδιαφέροντά τους και το ταλέντο τους.

Το Σχολείο επιδιώκει τη συνεργασία και την ευαισθητοποίηση των γονέων/κηδεμόνων και τη συμμετοχή όλων των μαθητών/τριών στις εκδηλώσεις (επετειακές, μορφωτικές, πολιτιστικές, αθλητικές).

### **Επικοινωνία και συνεργασία Γονέων/Κηδεμόνων – σχολείου.**

- Σημαντική παράμετρος της συνολικής λειτουργίας του σχολείου είναι η επικοινωνία και η εποικοδομητική συνεργασία με τους γονείς/κηδεμόνες των μαθητών/μαθητριών και με τον Σύλλογο Γονέων. Η εμπιστοσύνη του παιδιού στο σχολείο ενισχύεται από τη θετική στάση των γονέων προς το σχολείο και τους εκπαιδευτικούς.
- Οι γονείς/κηδεμόνες είναι σημαντικό να συνεργάζονται με το σχολείο, ώστε να παρακολουθούν την αγωγή και την επίδοση των παιδιών τους σε τακτική βάση, συμμετέχοντας στις ενημερωτικές συναντήσεις που οργανώνονται από το Σχολείο.

Θεωρείται αυτονόητη η επικοινωνία και η στενή συνεργασία των γονέων/κηδεμόνων με τον Διευθυντή του σχολείου και με τους/τις εκπαιδευτικούς στην επίλυση προβλημάτων.

- Οι γονείς/κηδεμόνες των μαθητών/μαθητριών συγκροτούν το σύλλογο Γονέων και Κηδεμόνων που φέρει την επωνυμία του σχολείου.

Ο Σύλλογος Γονέων/Κηδεμόνων συνεργάζεται με το Διευθυντή και με το Σύλλογο διδασκόντων/ουσών του σχολείου, αλλά και με τον Πρόεδρο της Σχολικής Επιτροπής του Δήμου.

- Σε κάθε σχολική μονάδα λειτουργεί το Σχολικό Συμβούλιο στο οποίο συμμετέχουν ο Σύλλογος Διδασκόντων/ουσών, το Διοικητικό Συμβούλιο του Συλλόγου Γονέων και κηδεμόνων, ο εκπρόσωπος της Τοπικής Αυτοδιοίκησης και τρεις εκπρόσωποι τους μαθητικών κοινοτήτων που ορίζονται με απόφαση του Συμβουλίου τους.

Το σχολείο βρίσκεται σε αμοιβαία συνεργασία με την οικογένεια του/της μαθητή/τριας, με τον Σύλλογο Γονέων/Κηδεμόνων και φορείς, των οποίων όμως ο ρόλος είναι διακριτός. Κάθε φορά που δημιουργείται θέμα το οποίο σχετίζεται με συγκεκριμένο/η μαθητή/τρια, ο πρώτος που ενημερώνεται σχετικά είναι ο γονέας/κηδεμόνας/ασκών την επιμέλεια, ο οποίος θα πρέπει να συνεργαστεί με το σχολείο

#### **Αντιμετώπιση έκτακτων αναγκών.**

Ο Διευθυντής του σχολείου, στην αρχή του σχολικού έτους σε συνεργασία με το Σύλλογο Διδασκόντων/ουσών του σχολείου προβαίνει όλες τις απαιτούμενες ενέργειες που προβλέπονται για την αντιμετώπιση των έκτακτων αναγκών εντός του σχολικού χώρου.

Στις περιπτώσεις έκτακτης ανάγκης κανένα παιδί δεν αποχωρεί από το σχολείο μόνο του. Τα παιδιά παραδίδονται στους γονείς/κηδεμόνες τους. Όσον αφορά την προστασία από σεισμούς και φυσικά φαινόμενα, επικαιροποιείται τακτικά το Σχέδιο Μνημονίου Ενεργειών για τη Διαχείριση του Σεισμικού Κινδύνου του Σχολείου, με την υλοποίηση ασκήσεων ετοιμότητας κατά τη διάρκεια του σχολικού έτους.

Ο Διευθυντής ενημερώνει για τους βασικούς κανόνες και τρόπους αντίδρασης κατά την εκδήλωση των φαινομένων αυτών.

Σε περίπτωση έκτακτης ανάγκης για την ασφάλεια των παιδιών έχει καταρτιστεί σχέδιο διαφυγής από το κτήριο και χώρο συγκέντρωσης και προς τούτο πραγματοποιούνται ασκήσεις ετοιμότητας.

- Σε καταστάσεις πανδημίας ή ακραίων - επικίνδυνων φαινομένων οι εκπαιδευτικοί, οι μαθητές/τριες, οι γονείς/κηδεμόνες και ο Διευθυντής οφείλουν να συμμορφώνονται και να ακολουθούν πιστά τις οδηγίες που εκδίδουν οι εκάστοτε αρμόδιοι φορείς/υπηρεσίες: ΕΟΔΥ, ΥΠΑΙΘΑ, Υπουργείο Κλιματικής Κρίσης και Πολιτικής Προστασίας, για την εύρυθμη λειτουργία της σχολικής μονάδας και την ασφάλεια όλων.

Η αντιμετώπιση έκτακτων αναγκών γίνεται σύμφωνα με:

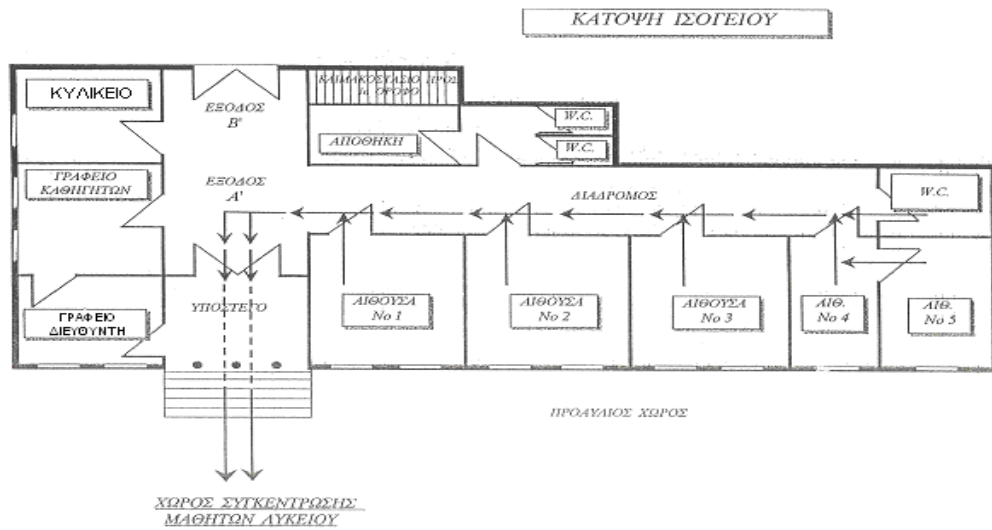
- α) τον «Εσωτερικό Κανονισμό Σχολικής Μονάδας (ΔΑΙ) και Μνημόνιο Ενεργειών για τη διαχείριση πυρκαγιών, ακραίων καιρικών φαινομένων, τεχνολογικών καταστροφών και ΧΒΡΠ περιστατικών»,
- β) το «Μνημόνιο Ενεργειών για τη Διαχείριση του Σεισμικού Κινδύνου σε Σχολική Μονάδα» από τον ΟΑΣΠ για τη διαχείριση του σεισμικού κινδύνου



που αναφέρονται στο υπ. αριθμ. Φ.201.011.391.Α1/06-09-2024 του Υ.ΠΑΙ.Θ.Α και έχουν συνταχθεί από τον ΟΡΓΑΝΙΣΜΟΣ ΑΝΤΙΣΕΙΣΜΙΚΟΥ ΣΧΕΔΙΑΣΜΟΥ ΚΑΙ ΠΡΟΣΤΑΣΙΑΣ (ΟΑΣΠ).

- Χώρος συγκέντρωσης σε περίπτωση ανάγκης

## ΓΕΝΙΚΟ ΛΥΚΕΙΟ ΛΕΒΙΔΙΟΥ

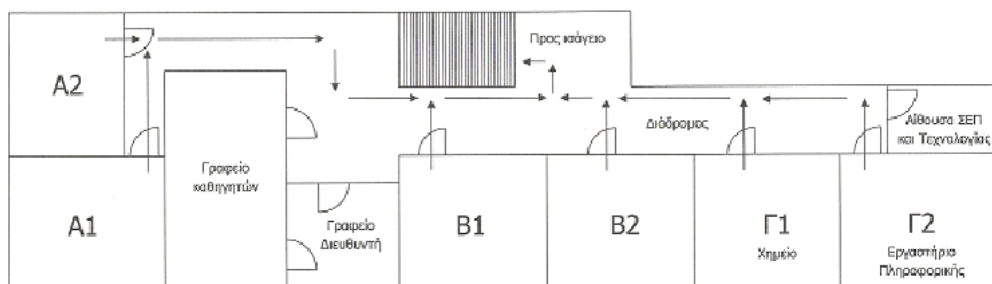


ΛΙΒΟΥΣΑ No 2 = ΕΡΓΑΣΤΗΡΙΟ ΦΥΣΙΚΩΝ ΕΠΙΣΤΗΜΩΝ

ΛΙΒΟΥΣΑ No 5 = ΕΡΓΑΣΤΗΡΙΟ ΠΛΗΡΟΦΟΡΙΚΗΣ

## ΓΥΜΝΑΣΙΟ ΛΕΒΙΔΙΟΥ

ΚΑΤΟΨΗ ΠΡΩΤΟΥ ΟΡΟΦΟΥ



Ο κοινά συμφωνημένος κανονισμός βασίζεται στην ισχύουσα νομοθεσία και στις σύγχρονες παιδαγωγικές και διδακτικές αρχές. Η τήρησή του από τους/τις μαθητές/τριες, τους εκπαιδευτικούς και τους γονείς και κηδεμόνες με αμοιβαίο σεβασμό στον διακριτό θεσμικό ρόλο τους, αποτελεί προϋπόθεση της εύρυθμης λειτουργίας του σχολείου. Είναι το θεμέλιο πάνω στο οποίο μπορεί το σχολείο να οικοδομήσει για να πετύχει τους στόχους και το όραμά του.

Θέματα που ανακύπτουν και δεν προβλέπονται από τον Κανονισμό, αντιμετωπίζονται κατά περίπτωση από το Διευθυντή και τον Σύλλογο Διδασκόντων/ουσών, σύμφωνα με τις αρχές της παιδαγωγικής επιστήμης και την εκπαιδευτική νομοθεσία, σε πνεύμα συνεργασίας με όλα τα μέλη της σχολικής κοινότητας. Ο κανονισμός κοινοποιείται σε όλους τους γονείς/κηδεμόνες των μαθητών/τριών προς ενημέρωσή τους μετά από έγκριση.

21-10-2024


 Ο ΔΙΕΥΘΥΝΤΗΣ  
 ΓΕΩΡΓΙΟΣ ΚΩΝ. ΜΙΧΑΣ  
 ΠΑΙΔΑΓΩΓΙΚΟΣ - ΟΙΚΟΝΟΜΟΛΟΓΟΣ

**Πηγές**

- Ν. 4692/2020, «Αναβάθμιση του Σχολείου και άλλες διατάξεις» (ΦΕΚ 111/Α/12-6-2020)
- 5387 τ.Β' (26.09.2024)
- Φ.353.1/324/105657/Δ1/16-10-2002 (ΦΕΚ 1340/Β/16-10-2002)
- Ν.55/10-03-2023
- Ν.5130/9-10-2024
- ΠΔ 79/2017
- Νόμος 4823/2021
- Αρ.Πρωτ. Φ.201.011.391.Α1/06-09-2024 έγγραφο του ΥΠΑΙΘΑ

Εγκρίνεται	
Ο Σύμβουλος Εκπαίδευσης  Ανδρέας Χρυσανθακόπουλος  Ημερομηνία: 21/10/2024	Ο Διευθυντής Εκπαίδευσης  Ημερομηνία: 21/10/2024

**ΠΑΡΑΡΤΗΜΑ Α**  
**(ΣΧΕΔΙΟ ΑΝΤΙΜΕΤΩΠΙΣΗΣ ΕΚΤΑΚΤΗΣ ΑΝΑΓΚΗΣ)**

**ΣΧΕΔΙΟ ΑΝΤΙΜΕΤΩΠΙΣΗΣ ΕΚΤΑΚΤΗΣ ΑΝΑΓΚΗΣ ΣΕΙΣΜΟΥ ΣΤΟ**  
**ΓΕΝΙΚΟ ΛΥΚΕΙΟ ΛΕΒΙΔΙΟΥ ΣΧΟΛ. ΕΤΟΥΣ 2024-25**

**Α. ΟΙΚΟΔΟΜΙΚΗ ΣΥΣΤΑΣΗ**

**1. Είδος οικοδομής**

Το κτίριο του σχολικού συγκροτήματος του Γυμνασίου και Γενικού Λυκείου Λεβιδίου είναι σχετικά παλαιό κτίριο, κτισμένο το έτος 1968 από κολόνες και τούβλα, με κεραμοσκεπή χωρίς πλάκα. Πρόσφατα στο κτήριο έγιναν εργασίες ενεργειακής αναβάθμισης (θερμοπρόσωση κτηρίου, νέα κουφώματα αλουμινίου). Χρησιμοποιείται η κύρια είσοδος πρόσβασης στο κτίριο για τους εκπαιδευτικούς και τους μαθητές/τριες τόσο του Γυμνασίου όσο και του Λυκείου. Δευτερεύουσα πόρτα οδηγεί στον Αύλειο χώρο του σχολείου, όπου υπάρχει και σε ανεξάρτητο οίκημα, από τους χώρους του σχολείου οι παλιές τουαλέτες των μαθητών που πλέον όμως δεν χρησιμοποιούνται.

**2. Χρήση κτιρίου**

Στο Ισόγειο στεγάζονται οι τάξεις του Λυκείου: Α', Β', Γ, το γραφείο του Δ/ντη καθώς και το γραφείο των καθηγητών του. Επίσης στο Ισόγειο στεγάζονται τα εργαστήρια Πληροφορικής και Φυσικών επιστημών του Λυκείου, το κυλικείο, οι τουαλέτες των ΑΜΕΑ και οι τουαλέτες των αρρένων του σχολικού συγκροτήματος.

Στον πρώτο (Α') όροφο στεγάζονται οι τάξεις του Γυμνασίου: Α, Β, Γ, το γραφείο του Δ/ντη του Γυμνασίου καθώς και το γραφείο των καθηγητών του. Επιπλέον στον πρώτο (Α') όροφο στεγάζονται τα εργαστήρια Πληροφορικής και Φυσικών επιστημών του Γυμνασίου και οι τουαλέτες των θηλέων του σχολικού συγκροτήματος.

Η πρόσβαση από το Ισόγειο στον Α' όροφο γίνεται με εσωτερική σκάλα (κλίμακα).

## **B. ΠΡΟΛΗΠΤΙΚΑ - ΚΑΤΑΣΤΑΛΤΙΚΑ ΜΕΤΡΑ**

### **1. Πυρόσβεσης**

Στον χώρο του Ισογείου υπάρχουν πυροσβεστήρες, τρεις (3) και στον πρώτο (Α') όροφο πυροσβεστήρες, τρεις (3)

Εκτός κτιρίου υδροστόμια βρύσεων σχολείου, πέντε (5) στο αύλειο χώρο και ένα στο μπροστινό χώρο του κτηρίου

### **2. Ειδικό σχέδιο εκκένωσης του κτιρίου σε περίπτωση σεισμού**

Το έργο του διδάσκοντος σε περίπτωση σεισμού είναι μεγάλο και δύσκολο, γιατί ο διδάσκων πρέπει πρώτα να ξεπεράσει το δικό του φόβο αλλά και να καθησυχάσει τους μαθητές. Συνήθως ο διδάσκων πρέπει να δώσει το παράγγελμα «**παιδιά σεισμός**», οπότε όλα τα παιδιά, για να προστατευθούν, πρέπει να μπουν κάτω από τα θρανία τους και ο διδάσκων κάτω από την έδρα του. **Κανείς δεν μετακινείται προς την πόρτα εξόδου.**

Μόλις σταματήσουν οι δονήσεις και ηρεμήσουν τα πράγματα στο σχολείο πρέπει να εφαρμόσει το πρόγραμμα που υπάρχει για την εκκένωση των αιθουσών από τους μαθητές και τους διδάσκοντες ως ακολούθως κατά σειρά, μετά το κτύπημα του ηλεκτρικού κουδουνιού δύο φορές και ενώ όλες οι πόρτες εξόδων είναι ανοικτές. Σε περίπτωση μη λειτουργίας του ηλεκτρικού κουδουνιού το σύνθημα γίνεται με σφυρίχτρα δύο φορές ομοίως:

Το σύνθημα εκκένωσης, το δίνει πάντα ο διδάσκων στην αίθουσα 4 που είναι και η 1η αίθουσα που εκκενώνεται και στην συνέχεια ακολουθεί η εκκένωση της αίθουσας 5 ( Εργαστήριο Πληροφορικής) ακολουθεί η εκκένωση της αίθουσας 3 μετά η αίθουσα 2 και έπειτα η εκκένωση της αίθουσας του εργαστηρίου Φυσικών Επιστημών (εφόσον χρησιμοποιείται) και τελευταία η εκκένωση της αίθουσας 1. Σε περίπτωση μη λειτουργίας της αίθουσας 4 το σύνθημα της εκκένωσης το δίνει ο διδάσκων στην αίθουσα 5 ( Εργαστήριο Πληροφορικής) που θα είναι και η 1η αίθουσα που εκκενώνεται και στην συνέχεια ακολουθεί η εκκένωση των αιθουσών με την σειρά που προαναφέρθηκε. Σε περίπτωση που ούτε η αίθουσα 5 λειτουργεί τότε το σύνθημα εκκένωσης το δίνει ο διδάσκων της αίθουσας 3 και ακολουθείται αντίστοιχα η σειρά εκκένωσης που έχει προαναφερθεί.

(βλ. σχεδιάγραμμα των αιθουσών αριθ. 1)

Οι διδάσκοντες οδηγούν τα παιδιά, όπως κάθονται στα θρανία, με γρήγορο βάδισμα, στον κύριο αύλειο χώρο κυρίας εισόδου του σχολείου έχοντας μαζί τους το βιβλίο Ύλης και το απουσιολόγιο, (βλ σχεδιάγραμμα αριθ. 2)

Ομοίως, οι διδάσκοντες του Γυμνασίου οδηγούν το παιδιά του Γυμνασίου στον δευτερεύοντα αύλειο χώρο του σχολείου. Στο χώρο αυτό παραμένουν και οι μαθητές του Γυμνασίου που έχουν μάθημα Γυμναστικής τη συγκεκριμένη ώρα.

Σε περίπτωση που οι μαθητές όλου του σχολείου παρακολουθούν εκδηλώσεις στην αίθουσα εκδηλώσεων (αίθουσα 1) η εκκένωση γίνεται με την ευθύνη των διδασκόντων, έχοντας προτεραιότητα κατά σειρά οι μαθητές που κάθονται εμπρός και ακολουθούν οι άλλες σειρές.

Σε περίπτωση που οι μαθητές βρίσκονται στην ώρα του διαλείμματος την ευθύνη έχουν οι εφημερεύοντες-καθηγητές, ώστε οι μαθητές να παραμείνουν στους διαδρόμους του σχολείου, μακριά από τα παράθυρα και τις σκάλες. Όσοι βρίσκονται εντός των αιθουσών καλύπτονται κάτω από τα θρανία, ενώ όσοι βρίσκονται στο προαύλιο παραμένουν εκεί, μακριά από το κτίριο του σχολείου.

Σε περίπτωση που δεν ανοίγει συγκεκριμένη πόρτα τάξης η σειρά εκκένωσης προχωρεί στην επόμενη τάξη, κοκ.

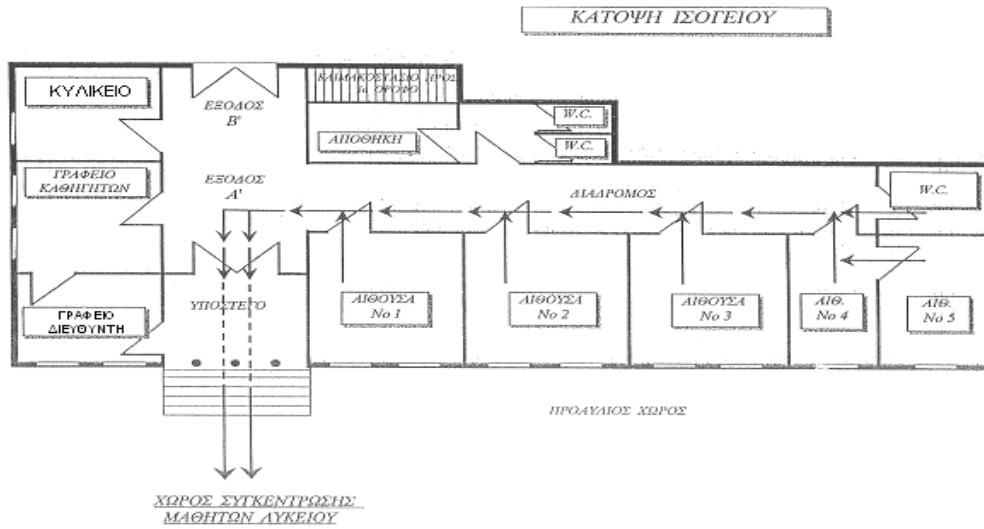
Στο χώρο συγκέντρωσης ο κάθε διδάσκων παίρνει απουσίες στην τάξη του, μήπως απουσιάζει κάποιος μαθητής και βρίσκεται μέσα στο χώρο του σχολείου, όπως τραυματισμένος, στις τουαλέτες κλπ.

Σε περίπτωση πυρκαγιάς χρησιμοποιούνται οι πυροσβεστήρες και κλείνουν οι γενικοί διακόπτες του ηλεκτρικού ρεύματος. Σε περίπτωση διαρροής νερού κλείνουν οι κεντρικοί διακόπτες (βάνες) νερού.

**Σημείωση: Κατά την εκκένωση ο υπεύθυνος «Πρώτων βοηθειών» παίρνει μαζί του το «Φαρμακείο» του Σχολείου.**

## Σχεδιάγραμμα των αιθουσών του Ισογείου (αριθ. 1)

### ΓΕΝΙΚΟ ΛΥΚΕΙΟ ΛΕΒΙΔΙΟΥ

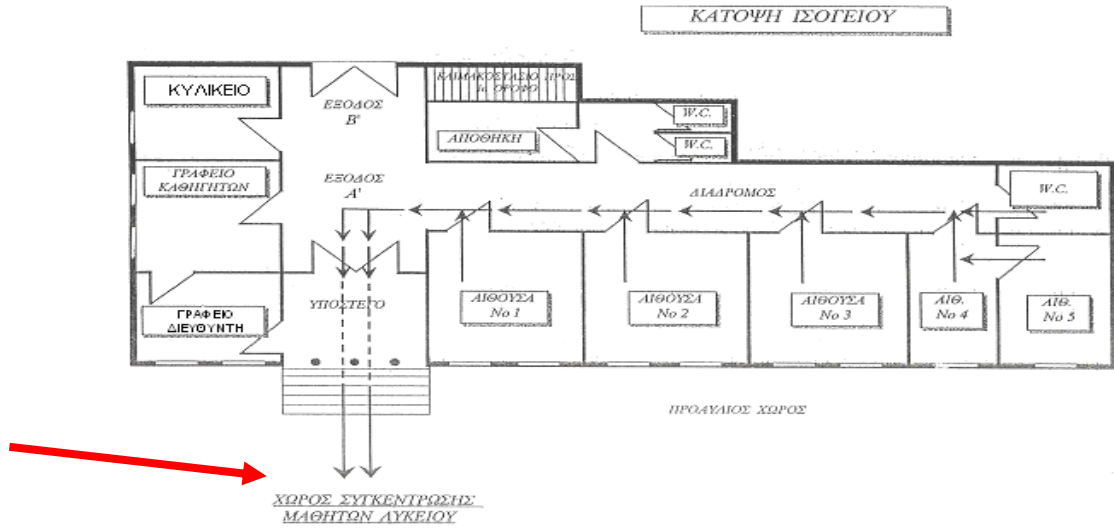


ΑΙΘΟΥΣΑ No 2 = ΕΡΓΑΣΤΗΡΙΟ ΦΥΣΙΚΩΝ ΕΠΙΣΤΗΜΩΝ

ΑΙΘΟΥΣΑ No 5 = ΕΡΓΑΣΤΗΡΙΟ ΠΛΗΡΟΦΟΡΙΚΗΣ

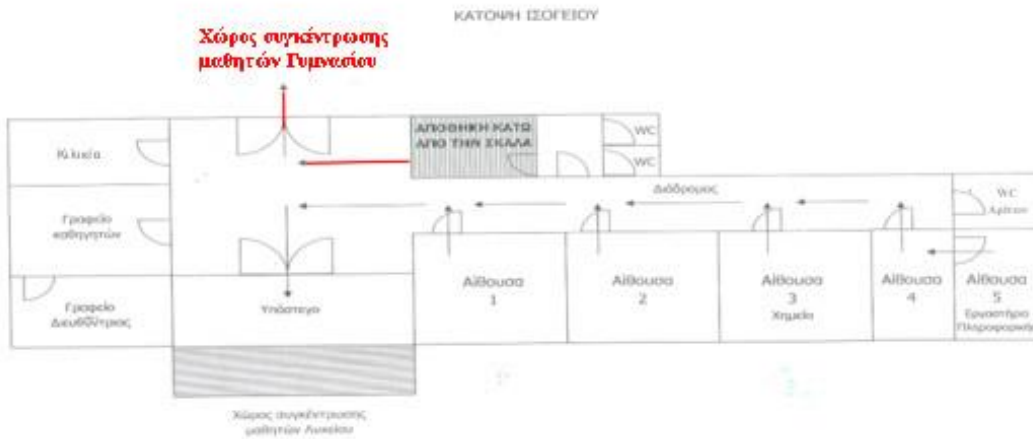
## Χώρος συγκέντρωσης μαθητών Λυκείου - Γυμνασίου (αριθ. 2)

### ΓΕΝΙΚΟ ΛΥΚΕΙΟ ΛΕΒΙΔΙΟΥ



ΑΙΘΟΥΣΑ No 2 = ΕΡΓΑΣΤΗΡΙΟ ΦΥΣΙΚΩΝ ΕΠΙΣΤΗΜΩΝ

ΑΙΘΟΥΣΑ No 5 = ΕΡΓΑΣΤΗΡΙΟ ΠΛΗΡΟΦΟΡΙΚΗΣ





<b>Γενικός Υπεύθυνος του Σχεδίου:</b>	<b>Διευθυντές: α)Γεώργιος Μίχας β)Βασίλειος Κούσουλας</b>
<b>Υπεύθυνος διάσωσης όσων κινδυνεύουν:</b>	<b>α) Κοτσιώνη Βασιλική β) Αγγελακός Ηλίας</b>
<b>Υπεύθυνος και βοηθός «Πρώτων Βοηθειών»:</b>	<b>α) Καρδάση Σταυρούλα β) Σελίμης Δημήτριος</b>
<b>Υπεύθυνος πυρόσβεσης:</b>	<b>α) Μίχας Γεώργιος β) Αγγελάκος Ηλίας</b>
<b>Υπεύθυνος και βοηθός παροχής μέριμνας και φροντίδας μαθητών:</b>	<b>α) Βασιλοπούλου Γεωργία β) Φασόη Μαριάνθη</b>
<b>Υπεύθυνος απουσιών και καταγραφής όλων των μαθητών:</b>	<b>α) Μπατίτσα Αικατερίνη</b>
<b>Υπεύθυνος ελέγχου δικτύου ηλεκτρισμού και ελέγχου δικτύων ύδρευσης:</b>	<b>α)Κούσουλας Βασίλειος β)Μίχας Γεώργιος</b>
<b>Υπεύθυνος για την απαγόρευση προσέγγισης των αιθουσών και των επικίνδυνων σημείων από τους μαθητές:</b>	<b>α) Μπόρα Κωνσταντίνα β) Μπατίτσα Αικατερίνη</b>
<b>Υπεύθυνος για την οργανωμένη και ασφαλή εκκένωση του σχολείου από τους μαθητές:</b>	<b>0 διδάσκων καθηγητής που δίνει το σύνθημα εκκένωσης</b>

### *Τηλέφωνα επικοινωνίας άμεσης ανάγκης*

ΥΠΗΡΕΣΙΑ	ΤΗΛΕΦΩΝΑ
Αστυνομικές Αρχές Λεβιδίου	6942462117
ΔΕΗ για διακοπές ρεύματος	125
Κέντρο Υγείας Λεβιδίου - Αγροτικό Ιατρείο	2796022274
Αστυνομικό τμήμα Λεξιδίου	2796022206
Δήμος Λεβιδίου	2796022211
Πυροσβεστική υπηρεσία	199
Υπηρεσία Πολιτικής Προστασίας Νομαρχιακής Αυτοδιοίκησης Αρκαδίας	2710225576
Σύλλογος Γονέων και Κηδεμόνων (για ενημέρωση και ταχεία προσέλευση βοήθειας και παραλαβής μαθητών)	2796022102 - 6944536536
Διεύθυνση Δ/θμιας Εκπ/σης Αρκαδίας ! (για ενημέρωση και ευρύτερο συντονισμό)	Διευθυντής Δ.Δ.Ε. 2710230800 γραμματεία 2710230810 προϊστάμενος εκπ/κων θεμάτων 2710230801

#### **ΓΙΑ ΣΧΟΛΙΚΟ & ΔΙΑΔΥΚΤΙΑΚΟ BULLYING**

Το φαινόμενο του ενδοσχολικού εκφοβισμού/ θυματοποίησης, σε όλες τις μορφές και επίπεδα, τείνει πλέον να αποτελεί ένα από τα σημαντικότερα και πιο σύνθετα προβλήματα της σχολικής κοινότητας, στο μέτρο που συνδέεται με μια σωρεία ατομικών και κοινωνικών παραμέτρων που συμβάλλουν στη γέννηση, διατήρηση και εξέλιξή του, καθώς και με ένα ευρύ φάσμα μορφών και τρόπων εκδήλωσης (ανοιχτών, συγκαλυμμένων, άμεσων, έμμεσων, σωματικών, ψυχολογικών, κλπ.) που συχνά είναι δύσκολο για τους ενήλικους να αντιληφθούν και να διαχειριστούν. Παράλληλα, ο μεγάλος αριθμός των εμπλεκόμενων μαθητών/ριών και οι εναλλασσόμενοι ρόλοι που μπορεί κάθε φορά να έχουν (θύτης, θύμα, θύτης-θύμα, μάρτυρας, μάρτυρας-θύμα, κοκ.) καθιστά ακόμη πιο σύνθετη την παρέμβαση στο σχολικό πλαίσιο και την ενημέρωση, επιμόρφωση και εξειδίκευση των εκπαιδευτικών ακόμη πιο απαιτητική, σε συνδυασμό με τις παρεμβάσεις κι άλλων

ειδικοτήτων, οι οποίες κρίνονται σε κάθε περίπτωση απαραίτητες (Κουρκούτας, 2008).

Ένα σχολείο που θέλει να είναι ενταξιακό, δεκτικό και υποστηρικτικό προς τους ευάλωτους μαθητές οφείλει, επομένως, να αναπτύξει σταθερές συνολικές πρακτικές, καθώς και επιμέρους στρατηγικές που να απαντούν όσο το δυνατόν καλύτερα στα, φανερά ή συγκαλυμμένα, επαναλαμβανόμενα φαινόμενα επιθετικού αποκλεισμού, στο βαθμό, μάλιστα, που οι μαθητές με Ειδικές Εκπαιδευτικές Ανάγκες/Δυσκολίες (ΕΕΑΔ) φαίνεται να διατρέχουν υψηλότερο κίνδυνο θυματοποίησης.

Τα παιδιά με ιδιαίτερες δυσκολίες, ανάγκες και ευαισθησίες κινδυνεύουν περισσότερο να πέσουν θύματα στιγματισμού, κακοποίησης, εξοβελισμού και στο οικογενειακό και στο σχολικό, κοινωνικό πλαίσιο και βεβαίως για προφανείς λόγους οι επιπτώσεις της θυματοποίησης σε αυτές τις ομάδες μαθητών/ριών είναι ακόμη πιο σοβαρές (Blake, Lund, Zhou, Kwok, & Benz, 2012· Rose, 2011). Οι μαθητές/τριες αυτοί, συχνά, δεν διαθέτουν τις απαραίτητες ψυχοκοινωνικές δεξιότητες να επικοινωνήσουν το πρόβλημα τους ή να υπερασπιστούν τον εαυτό τους και να επεξεργαστούν ψυχικά με ένα τρόπο επαρκές τις συναισθηματικές επιπτώσεις της θυματοποίησης (Carter & Spencer, 2006· Κουρκούτας & συν., 2013· Young, Ne'eman, & Gelsler, 2011). Δεν είναι τυχαίο που οι μαθητές/τριες με συναισθηματικές δυσκολίες συνιστούν την πλέον επιβαρυνόμενη ομάδα, αφού θυματοποιούνται σε ποσοστά μεταξύ 39% και 52% με βάση τα διεθνή δεδομένα (Blake et al., 2012), προφανώς διότι εμφανίζονται ως οι πλέον ευάλωτοι που αδυνατούν να υπερασπιστούν τον εαυτό τους. Οι προκλήσεις για το σύγχρονο σχολείο είναι, επομένως, πολλές και η διεπιστημονική προσέγγιση και αντιμετώπιση του φαινομένου, υψίστης σημασίας.

Ο όρος «ενδοσχολικός εκφοβισμός» χρησιμοποιείται για να περιγράψει μια κατάσταση κατά την οποία ασκείται διαρκής και επαναλαμβανόμενη/συστηματική κακοποίηση του άλλου και περιλαμβάνει διαφόρων μορφών αρνητικές ενέργειες. Πιο συγκεκριμένα, οι αρνητικές αυτές ενέργειες μπορεί να είναι είτε λεκτικές (βρισιές,

απειλές, χλευασμός) είτε σωματικές (κλοτσιές, σπρώξιμο, χτυπήματα) ή να συμπεριλαμβάνουν και τις δύο αυτές μορφές. Επιπλέον, μπορεί να σχετίζονται με την απόκρυψη προσωπικών αντικειμένων του θύματος ή τον σκόπιμο αποκλεισμό του από την ομάδα των συνομηλίκων. Τέλος, μπορεί να γίνονται και με τη μη λεκτική επικοινωνία, όπως γκριμάτσες ή άσεμνες και προσβλητικές για το θύμα χειρονομίες. Ο αποκλεισμός από τις διαπροσωπικές/ φιλικές σχέσεις, η συκοφάντηση, η διάδοση αρνητικών φημών ή ακόμη προσβλητικού υλικού σε ηλεκτρονική ή άλλη μορφή, με σκοπό την υπονόμευση της κοινωνική εικόνας του άλλου ή την κατάρρευση της αυτοπεποίθησης/ αυτοεκτίμησης χαρακτηρίζουν επίσης, ένα μεγάλο μέρος των συγκεκριμένων επιθετικών μορφών συμπεριφοράς, που τα τελευταία χρόνια έχουν αυξηθεί σημαντικά. Οι προαναφερθείσες μορφές επιθετικής/ αρνητικής συμπεριφοράς αποσκοπούν συνήθως στην πρόκληση ψυχικού και σωματικού πόνου, ενός αισθήματος αδυναμίας και απόγνωσης στον άλλο ή στην επίτευξη ψυχοσυναισθηματικών (π.χ. ψυχική ικανοποίηση, ενίσχυση του συναισθήματος δύναμης ή αυτοπεποίθησης, κλπ.) και διαπροσωπικών /κοινωνικών οφελών (π.χ. δημοφιλή εικόνα, αίσθηση επιτυχίας στο άλλο φύλο, κοκ.) για τον θύτη. Άλλο ένα στοιχείο που εντάσσεται στο πλαίσιο του εκφοβισμού

είναι η ασυμμετρία δύναμης ανάμεσα στον θύτη και το θύμα. Αυτό σημαίνει ότι ο/η μαθητής/τρια που εκτίθεται στις αρνητικές συμπεριφορές δυσκολεύεται να αμυνθεί λόγω της αντικειμενικής (αριθμητικής, ηλικιακής, σωματικής ή ψυχολογικής) ή και υποκειμενικής (όπως την αντιλαμβάνεται το θύμα) υπεροχής του δράστη.

Οι διαστάσεις που έχει λάβει το φαινόμενο του εκφοβισμού στη χώρα μας τα τελευταία χρόνια καθιστούν αναγκαία τη δημιουργία καινοτόμων εργαλείων, προσαρμοσμένων στις ανάγκες όλων των ομάδων που επηρεάζονται από αυτό.

Το Νοσοκομείο Παιδών, η Ευρωπαϊκή Ένωση και η ΜΚΟ Κέντρο Μέριμνας Οικογένειας και Παιδιού, συμπράττουν και βοηθούν ουσιαστικά τα παιδιά που φοβούνται.

«Ζήσε Χωρίς Εκφοβισμό» έτσι ονομάζεται το πρώτο διαδικτυακό πρόγραμμα στην Ελλάδα για την αντιμετώπιση του σχολικού και διαδικτυακού εκφοβισμού.

Τα Κέντρο Μέριμνας Οικογένειας και Παιδιού (ΚΜΟΠ), με τη συνεργασία της Μονάδας Εφηβικής Υγείας του Νοσοκομείου Παιδών Π.&Α. Κυριακού και του Ευρωπαϊκού Προγράμματος ENABLE εφαρμόζουν το καινοτόμο διαδικτυακό πρόγραμμα «Ζήσε Χωρίς τον Εκφοβισμό» με στόχο τη διαχείριση και αντιμετώπιση περιστατικών σχολικού και διαδικτυακού εκφοβισμού (school bullying και cyberbullying). Το πρόγραμμα υλοποιείται ως μια ειδικά διαμορφωμένη ηλεκτρονική πλατφόρμα ([www.livewithoutbullying.com](http://www.livewithoutbullying.com)) μέσω της οποίας παιδιά και έφηβοι ηλικίας 10-18 ετών που αντιμετωπίζουν προβλήματα εκφοβισμού λαμβάνουν συμβουλευτική στήριξη συνομιλώντας online, ανώνυμα και δωρεάν με εκπαιδευμένους συμβούλους ή συνομηλικούς τους και μεγαλύτερους μαθητές/τριες που έχουν εκπαιδευτεί ειδικά γι' αυτό το σκοπό.

Η διαδικασία είναι απλή και γρήγορη: Όσα παιδιά το επιθυμούν, μπορούν να κάνουν μια δωρεάν εγγραφή στο [www.livewithoutbullying.com](http://www.livewithoutbullying.com) χρησιμοποιώντας ένα όνομα χρήστη (username) και έναν κωδικό πρόσβασης (password) της αρεσκείας τους. Το όνομα χρήστη δεν ταυτίζεται απαραίτητα με το πραγματικό όνομα του παιδιού- χρήστη, διασφαλίζοντας με αυτό τον τρόπο την ανωνυμία του. Παράλληλα, και γονείς που το επιθυμούν μπορούν να ενημερωθούν για το φαινόμενο, να ανταλλάξουν απόψεις και να λάβουν συμβουλές από επαγγελματίες ψυχολόγους μέσω ενός ειδικά διαμορφωμένου forum. Για λόγους ασφαλείας και για τη διασφάλιση της ποιότητας των παρεχόμενων υπηρεσιών όλες οι συνομιλίες πραγματοποιούνται υπό την επιτήρηση επαγγελματιών ψυχολόγων.

**Επισκεφτείτε το «Ζήσε Χωρίς Εκφοβισμό» στο <https://livewithoutbullying.com/el/>.**